

Zárójelentés

Demográfiai folyamatok és a demográfiai viselkedés térbeli differenciái a 18–20. századi Magyarországon

OTKA 73237

I. Bevezetés

Jelen kutatás célja, hogy a Kárpát-medence 18–19. századi demográfiai folyamatait és azok térbeli differenciáit megragadja, a változások és regionális különbségek lehető legalaposabb magyarázatát adja, valamint hogy bizonyos demográfiai jelenségek 20. századi továbbélését, térszerkezetük állandóságát vagy változását, ezek mögött a „kultúra” vagy „tradíció”, illetve a gazdasági, társadalmi átalakulás, modernizáció szerepét vizsgálja. Ez az ambiciózus célkitűzés nyilvánvalóan csak bizonyos keretek között valósítható meg, különösen egy alig hároméves kutatási periódus során.

A kutatás a folyamatok és differenciák leírásának és értelmezésének kettős feladatát több szinten próbálta megvalósítani. Először makroszinten próbált folyamatokat és differenciákat leírni, majd mikroszinten tett kísérletet ezek értelmezésére. Eközben nemcsak az elemzés perspektívája változott, hanem a felhasznált források köre, a módszerek és a vizsgált területi egységek is. A makrokutatás országos és megyei szintű adatok felhasználásával és értelmezésével indult, majd eljutott az individuális adatok elemzéséig az interpretáció során, de ezt már csak egy-egy község keretein belül vagy a migráció esetében egy modern kérdőíves vizsgálat segítségével történik. Az elemzési egységek körét és méretét nemcsak a léptékváltás, hanem az idő tényezője is befolyásolta. A 20. századi területi változások, a történeti Magyarország szétesése nem tette lehetővé, hogy ugyanazokat a területi egységeket kísérjük végig az elemzés során. Hosszabb távon (a 20. század folyamán is) csak községsoros, illetve individuális adatokat tudunk elemezni, de a községsoros adatok esetében is kénytelenek voltunk a kutatást a jelenlegi Magyarország területére korlátozni.

Kutatásunk egyik lényegi és egyedi vonása tehát az elemzési szintek változtatása, a többszintű elemzés volt. A hangsúly a kvantifikációra került, az individuális, mikroszintű adatok elemzése is alapjában kvantitatív módon, matematikai-statisztikai elemzési módszerek alkalmazásával történt (egyszerű, deskriptív statisztikák, többváltozós regresszióelemzések, klaszteranalízis és eseménytörténeti elemzés). A másik a történeti demográfiai és recens demográfiai elemzés összekapcsolása, a kutatásnak a jelenig való folytatása, ahol a történelem bizonyos kérdésekben valóban a jelen megértésének eszköze lehet. E mögött az a nyilvánvaló tény áll, hogy a népesedési folyamatokat nem lehet a történettudomány hagyományos periodizációja szerint tagolni, nézetünk szerint a 19–20. század a folyamatos demográfiai változás korszaka, amelyet fontos volna egységben látni.

II. A kutatás menete

Kiindulópontként országos szintű demográfiai különbségeket és térbeli differenciákat próbáltunk megragadni, hipotéziseket megfogalmazni ezek háttéréről, majd előbb középszinten (egy-egy megye községsoros adatain keresztül), később mikroszinten (egy-egy település demográfiai folyamatainak elemzésével) elmélyítve a kutatást tettünk kísérletet ezek értelmezésére. Nézetünk szerint a demográfiai folyamatokat nem lehet földrajzi, gazdasági, társadalmi, kulturális kontextusaikból kiragadva megérteni, és az egyes demográfiai jelenségeket sem lehet egymástól függetlenül vizsgálni. Mindezek a problémák viszont – ha egyáltalán – csak mikroszinten kezelhetők, ahol viszont a vizsgált közösségek reprezentativitása lehet kérdéses. Ezt a problémát ellensúlyozhatja a többszintű elemzés, a makro- és a mezoszint segít a kérdések megfogalmazásában és a mintatelepülések kiválasztásában, azok elhelyezésében az országon vagy a tágabb régió (megyén) belül. Így komplex demográfiai rendszerek azonosítására törekedtünk, itt a kontextus ismerete csak vázlatos lehet, a megértés felületes, inkább csak bizonyos jelenségek együttes előfordulására szorítkozik. Mikroszinten viszont a valódi megértés volt a célunk, még ha

ezt a felhasznált források szűkszavúsága időnként megnehezítette is. A kutatási idő és kapacitás korlátai ugyanakkor azt is szükségessé tették, hogy a hangsúlyt egy-két demográfiai jelenségre helyezzük, így a termékenység, termékenységi átmenet kérdéseire és a migráció nagy jelentőségű, de sokszor háttérbe szoruló jelenségére.

Elsőként a dualizmus korára, elsősorban 1900-ra próbáltunk egy megyei szintű adatbázist összeállítani, amely a fontosabb demográfiai jelenségeken kívül tartalmaz információkat a népesség felekezeti, foglalkozási megoszlásáról, nép- és laksűrűségéről. Regresszió- és klaszterelemzéssel próbáltuk a demográfiai viselkedés mintáit kirajzolni és a lehetőség szerint magyarázni. Itt a rendelkezésre álló publikált források köre, illetve a közigazgatási egységek változása elsősorban keresztmetszeti elemzést tett lehetővé, a hangsúly a területi különbségeken volt.

Ezt követően két megye (Pest-Pilis-Solt-Kiskun és Udvarhely) községsoros adatainak elemzésével próbáltuk a megértést előmozdítani. Itt is elsősorban az 1900-as népszámlálási, valamint az 1901–1910 közötti népmozgalmi adatok jelentették a kiindulópontot, amelyek segítségével a lokális demográfiai mintákat rajzoltuk meg.

A mikroszintű elemzéshez a két megye településeiből választottunk ki egy-egy települést. Itt individuális anyakönyvi adatok felhasználásával folyt a kutatás. Udvarhely megye vonatkozásában két szomszédos havasalji római katolikus falu (Szentegyházsfalu és Kápolnásfalú) 19. századi, 20. századi anyakönyvi adatai teljes körűen feldolgozásra kerültek, az eredményeket Pakot Levente doktori disszertációja monografikus méretben teszi közzé. A Pest megyei mikroszintű elemzés első fázisában jár, Vecsés római katolikus és Veresegyháza, Szada katolikus-református települések anyakönyvi adatai azonban megengednek mikroszintű elemzési kísérleteket. Itt a mikroadatbázis-építés nehézségei, előre nehezen ütemezhető jellege tette szükségessé azt, hogy az eredeti kutatási tervtől eltérően a projekt 2010 végi pénzügyi zárása után az adatbevitel, adatfeldolgozás munkáját még egy évvel 2011 végéig meghosszabbítsuk. Meg kell azonban jegyeznünk, hogy a jelen pályázat keretein belül elvégzett munka nem záródott le, a mikroadatbázis-építés és elemzés tovább folyik, a végső cél egy olyan longitudinális, digitalizált demográfiai mikroadatbázis kialakítása, amely a 20. század közepéig ér, egyszerre teszi lehetővé a tradicionális demográfiai rendszerek és a demográfiai átmenet tanulmányozását, többféle települést és megfelelően nagy esetszámot tartalmaz, és így felfogható egyfajta „nemzeti” adatbázisnak is.

Kutatásunk ugyanakkor két szálon a jelenhez is kapcsolódik. Egyrészt a hajdani Pest-Pilis-Solt-Kiskun megye mintegy 200 településéből hoztunk létre hosszú távon elemezhető területi egységeket (a területi változások sorát követve mindig a szétbomló vagy egyesülő nagyobb területi egységek, községek kereteit használva), és három időmetszetben (1900-1910, 1970, 2001) vizsgáltuk néhány demográfiai jelenség (termékenység, együttélés, válás) térszerkezetének változásait. A két demográfiai átmenet összekapcsolása volt a cél, annak vizsgálata, hogy a változások során a regionalitás, a lokális kulturális hagyományok szerepe fennmarad-e, vagy eltűnik a modernizáció, a történelmi kataklizmák, népességcserék sodrában. A jelenhez kapcsolódó szál végül a migráció többszintű kutatása is. Itt homogén, hosszú távon elemezhető adatsorok kialakítása rendkívül problematikus, ezért néhány általános jellemző (a vándorlók területi elhelyezkedése, ennek háttere) mellett inkább a mai nemzetközi migráció elemzésére helyeztük a hangsúlyt. A bevándorlók területi elhelyezkedése, főbb demográfiai jellegzetességeik, munkaerő-piaci helyzetük, integrációjuk sikeressége, a velük szembeni attitűdök mérése került a középpontba a 2001-es népszámlálási adatok, illetve ezeknek a 2001-es PPA felmérés, valamint a 2002-es Bevándorló c. vizsgálat adataival való összekapcsolása alapján. Így a mai bevándorlás tapasztalatainak összegzésével léphetünk előre a száz évvel ezelőtti belső vándormozgalmak megértése felé, hiszen – mint arra pl. Tóth Pál Péter többször rámutatott (Tóth 2011) – a két folyamat a megváltozott kontextus ellenére is sok szempontból analóg: a Kárpát-medencén belüli népesség mozgásáról van szó mindkét esetben.

III. Magyarország a demográfiai átmenet korában

Az egyik legfontosabb demográfiai jelenség kétségkívül a népesség növekedése, amelyet közvetlenül a termékenység és halandóság szintje, valamint a vándorlás határoznak meg,

áttételesen pedig függ egy sereg egyéb tényezőtől. A dualizmus korában népességsökkenés figyelhető meg az ország északi részében, Árva, Szepes, Sáros és Abaúj-Torna megyékben, elsősorban a masszív elvándorlás következtében (I. térkép). Ugyanakkor az alföld és Horvátország jelentős része, egyes észak-keleti megyék (Máramaros, Szabolcs, Bereg), a Nyugat-Dunántúl, egyes felvidéki és erdélyi megyék erős vagy legalábbis átlag feletti növekedést mutatnak. Faragó Tamás kísérletét (Faragó 2008) követve, némileg más változókkal (a termékenység esetében az ún. princetoni indexek segítségével) kíséreltük meg a népességnövekedés háttértényezőinek értelmezését (1 tábla). A többváltozós lineáris regresszioelemzésben a termékenység mutatói (If, Ig: az általános és a házas termékenység indexei 1880 és 1910 között, a 20 évnél hosszabb házasság után elhalt nők 1909 és 1912 között regisztrált befejezett gyermekszáma), a csecsemőhalandóság, a felekezeti megoszlás, nupcialitás nem mutattak szignifikáns kapcsolatot. Ugyanakkor szignifikáns változóink a népességnövekedés varianciájának mintegy 70%-át magyarázzák, ami jó eredménynek tekinthető. Pozitív előjelű tényezők a nem agrárfoglalkoztatottak aránya a férfi kenyérkeresők között, illetve a pozitív vándorlási mérleg (odavándorlás), ami a változó gazdaságú, társadalmú területek vonzó hatását mutatja. Az is világos, hogy a jelentős, több évtizedes növekedés jelentősebb népességkoncentrátumokat hozott létre (agrársűrűség pozitív korrelációja), illetve hogy a nagy növekedés és modernizáció másik vetülete a külföldön élő honos népesség nagyobb aránya. Ugyanakkor a késői női házasságkötés és a birtokos parasztok nagyobb aránya inkább az alacsonyabb növekedéssel függ össze, valószínűleg mindkét tényező negatívan hat a termékenységre, illetve olyan területeken, ahol más tényezők miatt jelentős a növekedés (alföld, Horvátország) eleve a korai házasságkötés a jellemző. A modernizáció és migráció kulcsszerepe erősödött meg az elemzés során, míg néhány egyéb, tradicionális változó (társadalmi szerkezet, házasságkötési életkor) hatása további értelmezésre szorul.

A népességnövekedés demográfiai háttértényezői a termékenység, halandóság, házasodás és vándorlás. Ezek egymással összekapcsolódnak, demográfiai rendszereket alkotnak, hosszabb távon magas termékenység, alacsony halandóság, vagy fordítva csak akkor működhet, ha a nagyobb népességnövekedést vagy fogyást el- vagy odavándorlás ellensúlyozza, esetleg a rendelkezésre álló tér vagy a munkalehetőségek bősége teszi lehetővé (Livi Bacci 1999). Egyébként a termékenység korlátozására lehet szükség, akár a házasodási szokások szabályozó szerepével (késői házasságkötés, nem házasodók magas aránya), akár a házas termékenység csökkentése útján. A két lehetőség egymás alternatívájaként jelenik meg többnyire, aszerint, hogy melyik tényező (a termékenység vagy a házasodás) a változékonyabb (Lee–Wang Feng–Tsuya 2010. 34.), illetve melyik ágyazódik be mozdulatlanabbul a normák világába.

Mindezek alapján három alapvető demográfiai modell létét feltételezhetjük. Alapvetően ezek állhattak a termékenység premodern kori lokális változatossága és a termékenységi átmenet időzítésében megfigyelhető differenciák hátterében is.

1. Az egyikben a házas termékenység szintje igen magas, közelít az elméleti maximumhoz, míg a házasodás viszonylag teljes körű és fiatal korban következik be. A népességnövekedést ebben az esetben a halandóság és a vándorlás szabályozza, hacsak nem áll rendelkezésre megfelelő méretű tér vagy modernizálódó nagyvárosok, akkor a halandóság és/vagy az elvándorlás jelentős. Itt a termékenység mindaddig magas marad, amíg az elvándorlási lehetőségek nem zárulnak le, vagy még inkább, amíg a halandóság nem kezd jelentősen csökkenni (demográfiai átmenet klasszikus modellje).

2. A házas termékenység szintje hasonlóképpen magas, de a helyi földrajzi, gazdasági körülmények nem teszik lehetővé a parttalan növekedést, aminek a házasodási szokások útján vetnek gátat (késői házasodás, nem házasodók magas aránya – az ún. Hajnal-féle „nyugati” házassági minta – Hajnal 1965.). Különösen ott érvényesül ez, ahol kulturális tradíciók is támogatják, pl. római katolikus német falvakban. A házas termékenység mindaddig magas marad, amíg a halandóság (főleg a csecsemő- és gyermekhalandóság) jelentősen csökkenni nem kezd. Itt nyilvánvalóan a házasodás a rugalmas tényező, a külső tényezőkhöz való alkalmazkodás mechanizmusát a háztartásszerkezet terén bemutatta Husz Ildikó Zsámbék példáján (Husz 2002.).

3. Itt a házasodás az első típushoz hasonlóan a normák által szilárdan szabályozott faktor, a korai és széleskörű házasodás a jellemző („keleti” minta). Ugyanakkor a házas termékenység a változó tényező, bizonyos körülmények között, ahol a növekedésnek, elvándorlásnak nincs tere, ahol a

halandóság szabályozó szelepe nem elégséges, ott korán kialakulhattak a termékenység korlátozásának szokásai, amelyek normává szilárdulva a 20. századra a jól ismert „egyke rendszerre” válhattak (az Ormánság és a Sárköz példáján bemutatta Andorka Rudolf – pl. Andorka 1998). Itt a termékenységi átmenet korán elindult, agrárkörnyezetben, függetlenül a halandóság csökkenésétől (nem klasszikus demográfiai átmenet modell).

A magyarországi megyék termékenységét és házassági szokásait a princetoni indexek segítségével vizsgáljuk (leírása: Dányi 1991 188–189.).¹ Jól látható, hogy nemzetközi összehasonlításban is magas a nupcialitás szintje (a termékeny korú nők között a házások aránya), és időben is meglehetősen stabil (2. tábla). A városok más mintát képviselnek, részint a későbbi házasság, részint a nem házasság magasabb aránya, részint a magas bevándorlás (fiatal, nem házasság népesség) következtében. A házasság termékenység (Ig) indexe viszonylag alacsony szintről indul mind a megyék, mind a városok esetében (a két háború közötti hutterita házasság termékenység százalékában), ami utalhat az ország egyes régióiban korábban induló termékenységi átmenetre. A csökkenés a városoknál erős, több, mint 10 százalékpontos, a megyéknél jóval kisebb (5 százalékpontos). Az elnagyolt kép alapján a fiatal és teljes körű házasság („keleti” minta) és a viszonylag alacsony, korán csökkenésnek induló, de a demográfiai átmenet klasszikus időszakában kevésbé csökkenő házasság termékenységnek vagyunk tanúi (Bevezetés 1991. 14–15.). Ha az 1880-as és 1910-es termékenységi és nupcialitási indexek közötti korrelációkat vizsgáljuk (3. tábla), akkor megállapíthatjuk, hogy a nupcialitás területi mintája is stabil (ahol 1880-ban magas volt, ott 1910-ben is az, és fordítva). A házasság tehát a rendszer kevésbé változó eleme. A házasság és általános termékenység indexei közepes, a nem házasság termékenységé gyenge összefüggést mutatnak, ami főleg az utóbbi esetben erősebb területi átrendezésre mutat. Mindez megfelel Dányi Dezső elemzésének eredményeinek (Dányi 1991. 203.).

1880-ra és 1910-re is hierarchikus klaszterelemzéssel próbáltuk a termékenység és házasság típusait megragadni, a három princetoni indexet (If, Ig, Im) használva. Magyarország megyéi mellett a szintén megyei szintű közigazgatási egység Budapestet és Fiumét is bent hagytuk az elemzési egységek között, mert így a városok két jellegzetes típusát is láthatjuk. Az eredményt kiegészítettük a női házasság két jellegzetes mutatójával, az első házasságkötés korával és a 45–49 éves korcsoport valaha házasság arányával. Budapest és Fiume mellett 3-3 klasztert kaptunk. A házasság terén nem volt lényeges különbség 1880-ban, 1910-re kissé nagyobbak lettek a különbségek, de a házasság itt is fiatalok és teljes. A házasság termékenység különbségei jelentősebbek, főleg 1910-re alakul ki egy relatíve alacsony házasság termékenységű és magas nupcialitású csoport (1. klaszter) és egy magasabb házasság termékenységű, alacsonyabb nupcialitású klaszter (3.). A városoknál Budapest mindkét időmetszetben az alacsony házasság termékenység és nupcialitás, Fiume a magasabb házasság termékenység és alacsonyabb nupcialitás tradicionális példája, a termékenységcsökkenés mindkét esetben igen erős. A magas házasság termékenység zónái 1880-ban az ország középső területeire koncentrálnak, míg az alacsonyabb termékenység elszórtan jelenik meg (Hont, Gömör, Ugocea, Észak-Erdély, Krassó-Szörény és Hunyad, Nagy-Küküllő), addig az alacsonyabb házasság termékenység 1910-re a Dél-Dunántúlon és a Bánát felé szélesedik, míg a magasabb (de az 1880-asnál lényegesen alacsonyabb) termékenység zóna is szétterül (természetesen a klaszterátlagok mögött nagyobb szórás található). Mindkét időpontban magas termékenységű megyék találhatók az alföldön: Pest, Jász-Nagykun-Szolnok, Heves, Békés, Csanád; a Felvidéken: Nyitra; és a Dunántúlon is: Fejér, Komárom, Esztergom és Moson. A területi átrendezés hipotézise igazolható.

Mivel megfelelő mennyiségű változóval 1910-re rendelkezünk, a házasság termékenység és nupcialitás 1910-es értékeire kíséreltünk meg többváltozós regresszió-elemzést. Az eredmény meglehetősen szegényes, a kimaradt változók leírására itt nincs mód. A házasság termékenység varianciájának csak kb. 33%-át magyarázza két szignifikáns mutató: a házasság termékenység 1880-as értéke, ami mutatja a kiindulópont szerepét, és a római katolikusok arányának negatív (!) hatása, ami nehezen értelmezhető. A nupcialitásnál is inkább evidenciák jöttek elő, noha az R2 érték magasabb (0,55). Itt az agrársűrűség és a nem mezőgazdasági alkalmazottak aránya negatív, a csecsemőhalandóság és a birtokos parasztok aránya pozitív összefüggést mutatott, ami

¹ Az adatforrás: <http://opr.princeton.edu/archive/pefp/demog.aspx>

megerősítette azt a feltételezésünket, hogy a magas nupcialitás elsősorban rurális minta, a birtokos társadalmi réteget jellemzi. Az okokat és az összefüggéseket nyilvánvalóan az aggregáció alacsonyabb fokán, községsoros adatokkal kell tovább keresnünk.

Megvizsgáltuk a demográfiai átmenet kérdését más mutatókkal, a halandóságot beépítve is. A Magyar Statisztikai Közlemények, Új Sorozat, 50. (1916) megyénként közli a 20 évnél hosszabb házasság után elhalt nők gyermekszámát, amit tekinthetünk a befejezett termékenység mutatójának (Faragó 2008. 119.). A megyék 1900/1901. évi halandósági tábláit szintén a KSH közölte (MSK. ÚS. 11. 1906). Elemzésünkben a születéskor várható élettartamot használtuk a halandóság mutatójaként. Hierarchikus klaszterelemzéssel a megyék négy csoportját különítettük el. Az egyik a premodern csoport, ahol a befejezett gyerekszám magas (5,7/ házas nő), a várható élettartam rövid (32,4 év a két nem átlagában). A következő a demográfiai átmenet klasszikus modelljét mutatja: a házas termékenység még magas (5,3), de az élettartam már növekedésnek indult (44,1 év), itt a halandóság csökkenése feltehetően megelőzte a termékenységét. Az alternatív modellben a termékenység alacsonyabb (4,7), ennek csökkenése már elindulhatott, míg az élettartam rövid, a halandósági átmenet még nem kezdődött el (36,7). Végül van egy jobb híján „modernnek” nevezett csoport, ahol mind a termékenység, mind a halandóság szintje alacsonyabb (4,3, illetve 46,7), itt az átmenet már előre haladt, noha annak időzítését nem ismerjük. Ez alapján megkockáztatjuk azt a feltevést, hogy a termékenységi átmenet elsősorban Erdély nyugati részén, a délidéken (Baranya, Pozsega, Körös, Temes, Krassó-Szörény), a Közép-Felvidéken (Árva, Túróc, Hont, Nógrád, Gömör) indult el a 19. század folyamán, jórészt a halandósági átmenettől függetlenül, vagy azzal nagyjából egy időben. Az ország nyugati, északi része, Kelet-Erdély ezután következett, már a klasszikus modernizációs forgatókönyv szerint, ahol a termékenységszökkenés a halandóságét követte. Az alföld egy része, a Bácska, Horvátország-Szlavóniából Lika-Krbava, Verőce, Szerém, valamint Trencsén, Máramaros, Ugocsa viszont még premodern népesedési viszonyokat mutatott a 20. század elején is.

Mindemellett a demográfiai különbségeket és a demográfiai átmenet változatait az aggregáció alacsonyabb fokán, két megye, Pest-Pilis-Solt-Kiskun és Udvarhely, településeinek vizsgálatával mélyebben elemezhetjük.

IV. Pest-Pilis-Solt-Kiskun és Udvarhely megyék települései a 19. században és a 20. század elején

A két választott megye ideális terepnek látszik mind a tradicionális demográfiai rezsimek és ezek lokális differenciáinak, mind pedig a demográfiai átmenet variációinak tanulmányozására. Pest megye centrális elhelyezkedésű, ugyanakkor földrajzi, gazdasági, etnikai, felekezeti téren vagy településtípusok szerint (az alföldi nagy mezővárosoktól a kis hegyvidéki falvakig) rendkívül sokféle, önmagában is a korabeli ország egyfajta modelljének tekinthető. Udvarhely jóval kisebb, periférikus elhelyezkedésű, etnikai téren jóval homogénebb, ugyanakkor földrajzilag vagy felekezeti összetételét tekintve meglehetősen sokféle, és így szintén jól vizsgálhatóak a lokális demográfiai különbségek.²

A két megye összességében is két különböző demográfiai típust jelenít meg. Pest megye erős népességnövekedést mutat a 19. század második felében. A természetes szaporulat mellett ebben nagy szerepet játszik a vándorlás is, a megye az ország legjelentősebb vándorlási célpontja, mind a budapesti szuburbanizációs övezetnek, mind az alföldi régióknak igen jelentős népességvonzó hatása volt. A magas szintű házas termékenység, halandóság csökkenése megyei szinten 1870 után indul el, a jelek szerint a halandóság-csökkenés a változás első fázisa, amelyet azonban gyorsan követ a termékenységé. Az átalakulás gyakorlatilag megfelel a demográfiai átmenet klasszikus modelljének, még ha a demográfiai olló viszonylag rövid ideig nyílik szélesre. Udvarhely ezzel szemben egy speciális demográfiai rezsimmek látszik, amelyet „alacsony nyomásúnak” nevezhetünk (Öri–Pakot 2008 286.). A szűkös, kedvezőtlenebb földrajzi gazdasági körülmények nem tettek lehetővé a pestihez hasonló népességnövekedést, a termékenység viszonylag alacsony és stabil volt az első világháborúig, az elvándorlás jelentős, a halandóság is meglehetősen mérsékelt. A házas termékenység szintje 1880-ban alacsonyabb volt, mint Pest megyében 1910-

² A két megye részletesebb földrajzi, társadalmi, gazdasági bemutatását lásd Öri–Pakot 2009. 279–287.

ben, és a halálozási arányszám hasonló 1869-ben, mint a Pest megyei 1910-ben (Őri–Pakot 2009. 284. 286.). A relatíve alacsony termékenység és halandóság vagy a hagyományos demográfiai rendszert jelentette itt hosszabb távon is, vagy a 19. században fejlődött ki, de mindkét esetben fontos következményei voltak. A gazdasági és társadalmi változások, a megye és más régiók modernizációs folyamatai épp ellenkező hatást váltottak ki, mint Pest megyében. A gazdasági fejlődés és a növekvő elvándorlási lehetőségek a házas termékenység növekedésével jártak a 19. század végén, amely csak 1900 után indult lassú csökkenésnek.

a.) Pest-Pilis-Solt-Kiskun megye a 18. század vége és az első világháború között

A megye területén a 18. századi szervezett és spontán újratelepülés folytán valóságos etnikai és felekezeti mozaik jött létre, amely demográfiai téren is éreztette hatását. A termékenység, halandóság, házasodási szokások és migráció lokális sokfélesége több demográfiai mikrorendszert hozott létre, amelynek elsősorban regionális jellege volt, de bizonyos mértékben etnokulturális faktorok is felfedezhetők a háttérben. A termékenység és halandóság, valamint vándorlás elsősorban regionális problémának tűnik, az alföld magas természetes szaporulatával, viszonylag magas termékenységgel, kedvező halandóságával jelentős odavándorlással az egyik jellegzetes demográfiai típust jeleníti meg. A másik pólus a Duna menti, nagyjából Kalocsa és Baja között elterülő tájegység, alacsony vándorlási intenzitással és feltűnően alacsony születési arányszámaival, amely a 20. század elejéig megfigyelhető. A kettő között számos átmeneti változat létezett (Őri 2003). A házasodás, háztartáskialakítási szokások terén a német és délszláv populációk képviselnek eltérő pólusokat, de a társadalmi helyzet (birtokos parasztok versus zsellérek, szőlőmunkások, erdőgazdálkodásból élő falvak lakosai) és a településtípus (mezővárosok mint elkülöníthető házasodási minta) szintén fontos tényezőnek látszik (Őri 2003, 2007b, 2008, 2009). Együttesen vizsgálva a háztartásméret- és szerkezet, az első házasságkötés életkorának és a szolgáltatásnak a változatait, a „nyugati” és „keleti” házasodási minta mellett több átmeneti típus is megrajzolható (Őri 2003, 2007b, 2008, 2009). A 18. századi felekezeti megoszlás adatai és a beszélt nyelvre utaló feljegyzések, valamint a 20. század eleji anyanyelvi és felekezeti statisztikák alapján megrajzolhatók a megye etnokulturális csoportjai és mérhető a változás is (Őri 2010. 384.). Az asszimiláció és a vándormozgalmak következtében a 19. században a korábban zárt református magyar, evangélikus szlovák és német, valamint ortodox szerb közösségek felbomlottak, ami kedvezett a konvergens demográfiai folyamatoknak. A demográfiai átmenet ugyanakkor újabb típusú változatosság létrehozója volt.

Korábbi elemzéseinkből (Őri 2006, 2007a) világossá vált, hogy a megye települései 1900 és 1910 között a demográfiai átmenet különböző stádiumaiban voltak. Együtt elemezve a nyers születési, halálozási és házasságkötési arányszámokat, a csecsemőhalandóság és a vándorlási különbség rátáit, megkülönböztethettünk egy tradicionális, egy változóban lévő és egy erősen változó csoportot, ahol már mind a születési, mind a halálozási arányszám alacsony volt. Ebből a „modern” csoportból az egyik településklaszter abszolút rurális jellegű volt (6. klaszter), és nagyrészt olyan településekből állt, ahol a születési arányszám már a 18. század végén is szélsőségesen alacsony volt (Őri 2006. 326. 330). Mindebből levontuk azt a következtetést, hogy a termékenységi átmenet bizonyos településeken korán elindult, a 18. század végétől fogva, agrárkörnyezetben, míg más helyeken egyértelműen a 19. századi modernizáció eredménye volt ez. Az is világossá vált, hogy a termékenységváltozás nem köthető egyértelműen etnokulturális jellemzőkhöz. Jelen kutatás során néhány nyers változó segítségével, illetve 18. század végi és 20. század elei adatok egymásra vetítésével próbáltuk a termékenységváltozás folyamatát megragadni, illetve a princetoni indexeken végzett klaszteranalízissel ellenőrizni korábbi tipizálási kísérleteinket, végül pedig regresszióelemzéssel néhány háttértényezőt hoztunk napvilágra.

A termékenység hosszabb trendjeinek megragadására – a mutató minden bizonytalansága mellett (Henry–Blum 1988. 48.) – a születések számát a házasságkötések éves számához viszonyítottuk. Felekezetenként csoportosítva ennek a termékenységnek az értékeit, szembevetve a római katolikus arányszámok magasabb volta a protestánsokéhoz képest. A nagy esetszámra épülő katolikus, református és evangélikus görbék emellett 1870-ig együtt mozognak, majd a különbségek növekedni kezdenek. A 19. század végi változások nem függetlenek az előzményektől, majd a demográfiai átmenet növeli a divergenciát. A felekezeti különbségek

háttérben valószínűleg társadalmi különbségek (is) állhattak (Őri 2010. 390–391.). Az 1901-1910-es változók alapján képezett csoportok szerint vizsgálva a termékenységi mutatót látható, hogy a későbbi Budapest (Buda, Pest és Óbuda együtt), a korai rurális születési aránycsökkenést mutató „6. klaszter” alacsonyabb termékenységet produkáltak, míg a budapesti elővárosi övezet termékenységi szintje rendkívül ingadozó, igazából a század végén kezd erősebben csökkenni (I. ábra). Ha a fenti csoportok szerint megvizsgáljuk a 18. század végére számítható születési és halálozási arányszámokat, akkor látjuk, hogy a 6. klaszter és a modern csoport 20. század eleji alacsonyabb értékeinek megvannak az előzményei, hosszú távú demográfiai folyamatokról van szó. Kiemeltük a 6. klaszterből azt a 24 települést, amely a Duna mellett helyezkedett el, és 1774–1783 között is a legalacsonyabb születési arányszámokkal rendelkezett (5. tábla). Ezeket tekintettük a termékenységi átmenet kiindulópontjának, amit követett a 20. század elején alacsony születési és halálozási arányszámot mutató „modern” csoport (Budapest és agglomerációja, néhány nagyobb alföldi település), amerre a termékenység csökkenése terjedhetett a 19. század folyamán. Az átmeneti típust azok a települések jelenthették, ahol a halálozási arányszámok már alacsonynak voltak nevezhetők a 20. század elején, végül a premodern típusnál a változás nyomai még ekkor is alig látszottak. A termékenységi átmenet hipotézisünk szerint a Duna mellékéről indult el, részben református falvakból, a 19. században az alföldi mezővárosok irányába és Budapest, illetve a környező változó társadalmú falvak felé folytatódott, ahonnan a megye nagy részére kiterjedt a 19. század végére. Ugyanakkor a megye területén elszórva található olyan települések, ahol a demográfiai változásnak alig van nyomai, ennek egy jellegzetes típusát adják a Buda környéki római katolikus német falvak (V. térkép). A kulturális magyarázat (felekezeti hovatartozás) feltehetően nem bizonyítható, mind a magas, mind az alacsonyabb termékenységű települések között vannak római katolikus és protestáns falvak is. A felekezeti hovatartozás feltevésünk szerint inkább az új viselkedési forma terjedését segítő kommunikációs csatornát jelenthette, de ezek teljesebb megértéséhez további (mikro)kutatások szükségesek. Valószínűbb a gazdasági magyarázat: lokálisan a föld szűkössége, a relatív túlnépesedés, a migrációs lehetőségek korlátozottsága, a házasodási és öröklési szokások merevsége ösztönöz a születéskorlátozásra a kisbirtokos parasztok körében, majd hosszabb távon ez alakítja ki az alacsony, szabályozott termékenység kultúráját. A Duna menti falvak részben egy régiót alkotnak az Andorka Rudolf által vizsgált sárközi településekkel, vagy nagyon hasonló környezetben helyezkednek el. Mindez a magyarázat valószínűségét növeli. Budapest és a megye nagyobb részében viszont a halandóság csökkenése, a 19. századi, 20. század eleji modernizációs folyamat lehetett a kiindulópont.

A princetoni indexek elemzése megerősítette a fentieket. Klaszterelemzéssel állítottunk elő négy csoportot, jól látszik a két szélsőség: a magas házas termékenység, amelyet az alacsonyabb nupcialitás és a magasabb csecsemőhalandóság szabályoz, illetve az erősen csökkenő házas termékenység, amelyet a nupcialitás jóval magasabb foka (fiatal kori és általános házasodás) kísér. Láthatók az átmeneti típusok is, a migráció szerepe nem egyértelmű, a hipotézis szerint a magas termékenység és nupcialitás (4. csoport) elvándorlást kellene, hogy generáljon, ez itt nincs így (6. tábla). A regresszió elemzés, amelyet a házas termékenység mutatójára (Ig) végeztünk, részben hagyományos faktorokat emelt ki (római katolikusok, német anyanyelvűek aránya, az alföldi régió szerepe, a nyers születési arányszám, amelyek pozitív korrelációban álltak a házas termékenységgel, illetve a nupcialitás indexe, 20 év alatt házasodó férfiak aránya, amely negatív kapcsolatot mutatott). Tehát a házas termékenység részben regionális, részben kulturális kérdés, és rendszeresen kapcsolódik a házasodási szokásokhoz. Másrészt a népességszám, elváltak aránya, a törvénytelen születések arányának negatív összefüggése a házas termékenységgel a termékenységi átmenet modernizációs jellegét mutatja, a gyorsan növekvő, urbanizálódó települések házas termékenysége alacsony, itt egyébként a válás már észrevehető jelenség, és a házasságon kívüli szülés is gyakoribb (7. tábla).

b.) A demográfiai viselkedés térszerkezetének változása a történeti Pest megye területén, 1900–2001³

³ Részletesen lásd: Őri 2009.

Az elemzés forrását községsoros népszámlálási adatok jelentik, amelyeket kiegészítenek szintén községsoros népmozgalmi adatok a 20. század első évtizedéből. A demográfiai viselkedés lokális mintáinak fennmaradását első kísérletünk során három időmetszetben vizsgáljuk: Az első a 20. század első évtizede, amikor a demográfiai változás a megye teljes területén elindult, de kezdés idejétől és a változás intenzitásától függően az egyes települések annak igen különböző stádiumaiban helyezkednek el. A második időmetszet 1970, amikor a 20. század nagy kataklizmái (Trianon, 2. világháború, kitelepítések, 50-es évek, erőszakos térszerkesztés) már bizonyos távolságban vannak, ugyanakkor jelentős demográfiai változások zajlanak vagy zajlottak a közvetlenül megelőző évtizedekben (epidemiológiai átmenet, a születésszám jelentős ingadozásai, fokozott belső vándorlás). A harmadik pedig a 2001-es népszámlálás, a demográfiai „jelen”, amikor a rendszerváltás megrázkódtatásai, sokja már szintén viszonylagos távolságra vannak, és a „második demográfiai átmenet” jelenségei (termékenységsökkenés, együttélési szokások változása) zavartalanabban tanulmányozhatók.

Elemzésünk színtere a történeti Pest-Pilis-Solt-Kiskun vármegye, ennek településeit vizsgáljuk 1900 és 2001 között. Az elemzés során összehasonlítható területi egységek létrehozására törekedtünk. A megye területéről bőven találunk példákat több, korábban önálló település összeolvadására. Ezek közül a legjelentősebb Nagy Budapest létrejötte, elemzésünk során mindvégig ezzel a területi egységgel dolgoztunk, tehát a környékbeli, 1950-ben a fővárossal egyesített falvak adatait az 1950 előtti korszak vizsgálatánál is a fővároséival egyesítve kezeltük. Ugyanígy jártunk el más egyesített települések esetén is: Alberti és Irsa összeolvadásából jött létre Albertirsa, Biából és Torbágyból Biatorbágy, Alsó- és Felsődabasból, Sáriból, Gyónból Dabas stb. Ezeknél is mindvégig a nagyobb területi egységgel dolgoztunk. Ugyanezt tettük a szétválásokkal, önállósodásokkal kapcsolatban is. Főleg a nagyhatárú alföldi mezővárosok külterületei, pusztái váltak önálló községgé a 20. század során. Persze ez a folyamat 1900-ra, elemzésünk kiindulópontjára már jelentősen előrehaladt, lényegében csak Kecskemét és Kiskunhalas kiterjedt határa volt többé-kevésbé érintetlen ekkor. Más települések körül már korábban is jöttek létre önálló községek, ezek elemzésünket nem zavarták, és mindvégig önállóan szerepelnek. A lényeg az, hogy ezekben az esetekben a kezdőpontban fennállt nagyobb területi egységgel dolgoztunk mindvégig (Kecskemét és Kiskunhalas nagy határúkkal együtt, de pl. Nagykőrös vagy Kiskunfélegyháza egy-egy 1900 körül még nem állandósult külterületével, amelyből később lett önálló község). A települések egyéb, kisebb jelentőségű határmódosulásaival nem foglalkoztunk, és – mint említettük – hasonlóképpen nem tudtuk megoldani a népességváltozások 20. században legalábbis részben természetes problémáját.

A 20. század változásai különösen a termékenység, születésszám lokális mintáit változtatták meg, formálták át. A főváros és más urbánus központok alacsony születési arányszámukkal, illetve házas termékenységükkel természetesen őrizték pozíciójukat, de a vidéki termékenységi különbségek eltűntek, átrendeződtek, a száz évvel ezelőtti különbségek ma már nemigen érezhetők. Jóval több a folytonosság az elváltak arányában, a válás gyakoriságának van területi kontinuitása, bár itt is egyre inkább az urbánus centrumok szerepe domborodik ki. Az élettársi kapcsolatban élők aránya a 2001-es népszámlálás alapján vált mérhetővé, ennek területi mintái viszont a száz évvel korábbi lokális születésszámbeli, illegitimitási, felekezeti, műveltségi differenciákkal mutatnak kapcsolatot. Ennek alapján mondhatnánk, hogy a két demográfiai átmenet területi mintái nem függetlenek egymástól, miközben a 20. század derekának változásai ezt a folytonosságot hosszabb ideig elhomályosították.

Annyi mindenesetre valószínűnek tűnik, hogy vannak mélyen gyökerező kulturális minták, amelyek befolyásolják a demográfiai viselkedést. Az is valószínű, hogy mind az első demográfiai átmenet termékenységsökkenése, mind a második során erősödő változás az együttélésekben nem kizárólagosan modernizációs jelenség, nem egyértelműen „fentről” „lefelé”, a magasabb státusú társadalmi rétegektől az alacsonyabbak felé terjed, de hogy az esetenkénti területi egyezéseket, az azonos magyarázó változók szerepét hogyan kell értelmeznünk, egyelőre még nem világos.

c.) Pest megyei falusi társadalmak a 19. században (Vecsés, Veresegyháza és Szada)

A kutatás során több településre nézve mikroszintű anyakönyvi adatbázis épült. A választást nagyban befolyásolta az a tény, hogy számos Budapest környéki német település genealógiája

nyomatott formában rendelkezésre állt (pl. Zsámbék, Vecsés, Dunaharaszti, Taksony stb.). A koncepció az volt, hogy egy német település mellett más, hasonló lehetőségekkel rendelkező települést találjunk. Győre Zoltán családfakutató dolgozta föl több Gödöllő környéki település anyakönyveit (Gödöllő, Szada, Veresegyház, Rákospalota). A német genealógiákhoz hasonlóan itt is rendelkezésünkre állnak komplett családlapok, amelyek az azonosítások egyébként aprólékos és hosszadalmas munkáját jelentősen lerövidítik. Választásunk Vecsésre (Wirth–Neumayer 2004), illetve Szadára és Veresegyházára esett. Vecsés gyors népességnövekedést mutató német katolikus település, a budapesti agglomeráció része, míg a másik kettő református többségű és inkább rurális település. Így két eltérő, egymással jól összevethető demográfiai típust jelenítenek meg. Az eseménytörténeti adatfájlok kialakítása folyamatban van, az elemzés eredményeit a projekt történeti demográfiai részét összefoglaló kötetben tesszük közzé.

Mindhárom település erős népességnövekedést mutatott 1869 és 1910 között, közülük Vecsés emelkedett ki (161,2%), növekedése négyszerese volt a szadainak és több, mint kétszerese a veresegyházinak. Miközben a természetes szaporulatban viszonylag kicsik a különbségek, a vándorlás itt is meghatározó tényezőnek bizonyul (8. tábla). Vecsés gyors növekedése elsősorban a jelentős odavándorlásnak köszönhető, miközben házas termékenysége igen magas és alig csökkenő, valamint a női házasságkötési életkor is fiatal. A másik két településen is magas a nupcialitás, fiatal a női házasságkötési életkor, a termékenység eltérése a házas termékenység alacsonyabb szintjének köszönhető. Két premodern demográfiai típust látunk, fiatal és teljes körű női házassodással, magas és alig csökkenő, de eltérő szintű házas termékenységgel. A házas termékenység differenciái minden bizonnyal a szülési intervallumok eltérő hosszából adódnak, de ez egyelőre még bizonyításra vár. A házassodási minták hasonlóak, függetlenül az etnokulturális háttértől. A foglalkozásszerkezetben sincsenek jelentős különbségek, Vecsés is jelentős részben agrártelepülés, elsősorban a fővárosi piacra termel zöldséget. A különbségek oka is rejlik, a robbanásszerűen növekvő városi és környékbeli piac nyitja tágra a teret a növekedés számára, megengedve a magas házas termékenységet, erős bevándorlást, és a fiatal házassodást. A másik két település szintén átmenet előtti demográfiai képet mutat, de a házas termékenység, csecsemőhalandóság, vándorlás és népességnövekedés lényegesen alacsonyabb szintjén.

d.) Udvarhely megye demográfiai régiói a 19. század végén, 20. század elején⁴

Az elemzés során megyei-, kistérségi és településszinten érvényesülő népesedési folyamatok azonosítására törekedtünk, és megpróbáltuk meghatározni a demográfiai viselkedések kistérségi mintáit Udvarhely vármegye területén a 19. század második felében és a 20. század első évtizedében. A korabeli népszámlálások adatait valamint az 1901–1910 közötti népmozgalmi adatokat felhasználva sikerült elkülönítenünk azokat a kistérségeket és/vagy településcsoportokat, amelyeken belül a demográfiai jelenségek rendszerszerű összekapcsolódását tapasztaltuk.

Az 1866–1918 közötti megyei szintű népmozgalmi adatok feldolgozása lassan csökkenő halandóságról, relatíve alacsony és enyhén emelkedő házas termékenységről és intenzív migrációs folyamatokról tanúskodott. A három tényező együttes kombinációja eredményezte a relatíve alacsony szintű népességnövekedést a vármegye egészét tekintve.

Településszintű adataink elemzése felszínre hozta a vármegye kistérségeinek sokszínűségét. Sikerült azonosítanunk a vármegye területén belül zajló, faluból városba irányuló vándorlási folyamatot, amely a városi (Székelyudvarhely) és városias jellegű települések (Székelykeresztúr) erőteljes növekedését eredményezte. A zömében falusi kistérségek népességnövekedési ütemének és korszerkezeti sajátosságainak elemzése során kirajzolódtak egyrészt az elvándorlás által leginkább érintett településcsoportok, másrészt azok a jellegzetesen havasalji települések, amelyek a népességnomás levezetésére a falvak kiterjedt határaitban fekvő hegyi tanyákra történő kiköltözéssel válaszoltak. Miközben az első csoportba tartozó falvak népességeit a népességszám stabilitása/enyhe csökkenése és a népesség előregedési folyamatának kezdete jellemezte leginkább, addig a havasalji falvak népessége esetében a dinamikus növekedés és a fiatal korszerkezet volt meghatározó.

⁴ Részletesen lásd: Pakot 2008. és Őri–Pakot 2009.

Az 1901–1910 közötti népmozgalmi adatokból képzett demográfiai arányszámok elemzése felszínre hozta a halandóság és termékenység szintjeiben létező területi differenciákat. „Alacsony és magas nyomás” alatti, illetve a kettő közötti átmenettel jellemezhető demográfiai rendszereket azonosítottunk, amelyek összességében kistérségenként közel azonos értékű természetes szaporulatot eredményeztek. A migráció fokozottabb érvényesülése az „alacsony nyomás” alatti népeségek körében kisebb mértékű tényleges növekedéshez vezetett, és ezzel együtt tovább erősítette a termékenység és halandóság szintjében megfigyelt területi különbségeket.

Az Udvarhely vármegyei települések a 19. század végén és a 20. század elején a „többfázisú demográfiai válasz” érvényesülésére nyújtanak példát. A halandóság fokozatos csökkenése és a magas népszaporulat a vármegyei falvak népességének közös tapasztalataként jelentkezett. A demográfiai szabályozás legfontosabb eszközének a vándorlás bizonyult, amely részben a közeli városok vagy városias jellegű települések felé, részben az ország nagyvárosai felé, részben pedig a települések hegyi területei felé irányult. Feltételezhetjük, hogy ebben az időszakban a vándorlás intenzitásának növekedése a népességre nehezedő gazdasági és demográfiai nyomás enyhítése révén elősegíthette a halandóság és a termékenység fokozatos csökkenését. A vándorlás ugyanakkor mindezek mellett a termékenység csökkentésének reális alternatívájaként is működhetett.⁵

További vizsgálatokra ösztönöz tehát az a kérdés, hogy a termékenységben, halandósági viszonyokban és vándorlásban tapasztalható kistérségi differenciák korábbi időszakokban fennálló különbségeket tükröznek, vagy pedig sokkal inkább a 19. század második felében lezajló konkrét gazdasági és népesedési folyamatoknak az eredményei. Másként fogalmazva: a 20. század első évtizedében megfigyelt demográfiai viselkedések hosszú távon érvényesülő gazdasági és/vagy kulturális (elsősorban felekezeti) meghatározottságának lehetünk tanúi, vagy pedig éppen a fenti magyarázó változók adott történeti kontextusban történő felértékelődésének. Az egyházi anyakönyvek egyéni szintű longitudinális adatainak a családrekonstrukció és az életút-elemzés módszerével történő feldolgozása a válaszadás egyik lehetséges útját jelentheti.

V. Székelyföldi falusi társadalmak a 19. század második felében (Szentegyházsfalu és Kápolnásfalva)⁶

A kutatás témája az Udvarhely vármegyei *Havasalja* kistérség falvaiban a 19. század második felében lezajlott demográfiai változás. A vizsgálat alapvetően kettős célkitűzésnek próbál megfelelni. Egyfelől annak a kérdésnek a megválaszolására törekszünk, hogy a kistérség falvainak – kiemelten pedig Szentegyházsfalva és Kápolnásfalva (ma Hargita megye, Románia) – népessége egyéni, családi és közösségi szinten milyen demográfiai válaszokat adott az archaikus gazdasági szerkezettel és tőkeszegénységgel jellemezhető gazdasági környezetben. Másfelől, a demográfiai differenciák vizsgálatán keresztül megpróbáljuk feltárni a falusi családok társadalmi és demográfiai reprodukciójának mozgatórugóit. Összességében, a kutatásban azoknak a stratégiáknak a feltárására vállalkozunk, amelyek mentén a székelyföldi települések lakói saját életstruktúráik folyamatosságának, megújításának és reprodukciójának biztosítása érdekében cselekedtek, és a változásokhoz alkalmazkodtak. A kutatás általános kérdésfeltevése, hogy átalakulásban levő falusi közösségekben melyek azok az utak, amelyeket az egyének a számukra fennálló lehetőségek közül kiválasztanak, figyelembe véve korábbi élettörténetüket, családi kontextusaikat, társadalmi környezetüket és saját egyéni elvárásaikat.

A téma vizsgálata több szempontból is fontossággal bír. Először is, a *Havasalja* kistérség falvaiban a 19. század második felében lezajlott demográfiai változások megrajzolása az országos- és vármegyei léptékű feldolgozásokból származó ismereteink gazdagodását és árnyalását ígéri. A szentegyházsfalvi és kápolnásfalvi római katolikus egyházi anyakönyvek adataiból rekonstruált egyéni és családi élettörténetek mikro-demográfiai elemzése a demográfiai viselkedés ok-okozati

⁵ A vándorlás a csecsemő- és gyermekhalandóság radikális csökkenésének időpontjáig a termékenység csökkentésének reális alternatívájaként működött Kelet-Belgium rurális térségeiben is. Erről tanúskodnak a térség legújabb történeti demográfiai vizsgálatait (Alter–Oris–Neven 2007).

⁶ Részletesen lásd Pakot Levente doktori disszertációját: *Egyéni életutak, családok, közösségek. Székelyföldi falusi társadalmak dinamikája a 19. század második felében*. ELTE BTK, 2011. 293 o.

összefüggéseinek feltárása révén lehetővé teszi a demográfiai átalakulás mélyebb megértését. Másodsor, a rekonstruált élettörténeti adatok időbeni mélysége és gazdagsága lehetőséget nyújt arra, hogy a falusi családok működésében a nemek és nemzedékek közötti, illetve nemzedékeken belüli kapcsolatok jellemzőit jobban megismerhessük.

A demográfiai jelenségek jellemzőinek leírása mellett a kutatás hangsúlyosan a demográfiai viselkedéseket meghatározó egyéni és családi tényezők vizsgálatára törekedett. Mindezt a családrekonstrukciós módszerrel létrehozott adatok többváltozós statisztikai elemzésével valósítottuk meg. A természetüknél fogva mikroszintű és hosszszintű adatok többváltozós statisztikai elemzésével a nemzetközi család- és népességtörténeti kutatások új irányvonalainak a magyar történeti szakirodalomban történő meghonosítására tettünk kísérletet.

A dolgozat legfontosabb forrásait az 1830 és 1943 közötti időszak szentegyházfalvi és kápolnásfalvi egyházi anyakönyvek képezték, amelyek adataiból épült fel az elemzés alapjául szolgáló számítógépes adatállomány. A Louis Henry és Michel Fleury által kidolgozott családrekonstrukciós módszer alapelveit követve és a számítógépes adatkezelési technikák nyújtotta lehetőségeket kihasználva, hossz- és időigényes rekord-összekapcsolási műveletek során sikerült rekonstruálnunk a családok és az egyének élettörténeteit.

Az általunk követett módszer szerint kizárólag azokat a családokat vizsgáltuk, amelyek a két település egyikén történő házasságkötéssel jöttek létre, illetve amelyek hosszú időn keresztül többé – kevésbé stabil családoknak tekinthetők. Ez utóbbi kritérium teljesülését voltaképpen a házaspárok halálozási időpontjának ismeretében határoztuk meg. Azt feltételeztük tehát, hogy azok a családok, amelyek formálódásának – házasságkötés – és megszűnésének – házaspárok halálozása – időpontja a helybeli anyakönyvekben megtalálható, többé-kevésbé stabil, tehát kockázat alatti népességnek tekinthető. Az elemzés módszertani szempontból gyenge pontja az adatok úgynevezett baloldali csonkolása – vagyis mindazon családok kizárása az elemzésből, ahol a szülők házasságkötési időpontját nem ismerjük. Ennek következménye, hogy a vándorló családok kimaradtak az elemzett mintából.

Az alkalmazott statisztika utóbbi években tapasztalt fejlődése ugyanakkor megnyitotta az utat a rendelkezésünkre álló családrekonstrukciós adatok eredményesebb felhasználása előtt. A lehetőségek bővülését azoknak a statisztikai technikáknak az elterjedése hozta, amelyeket összefoglaló néven eseménytörténeti elemzésnek (event history analysis) nevezünk, és amelyek lehetővé teszik a halandósági tábla információinak és a regressziós elemzésnek az összeegyeztetését.

Az elemzés első részében a 19. század második felében bekövetkezett népesedési folyamatokat vizsgáltuk. Az elemzés hangsúlyát a lokális és mikro-regionális demográfia összetevőinek bemutatására helyeztük. A fellelhető népszámlálási adatok felhasználásával, valamint az egyházi anyakönyvi adatok nem nominatív módon történő feldolgozásával azonosítottuk a korabeli demográfiai rendszer legfontosabb alkotó elemeit. A hegyvidéki falvak olyan peremterületeknek bizonyultak, ahol az emberi terjeszkedés lehetőségei korlátozott módon ugyan, de továbbra is adottak voltak. A két testvértelepülés népességszámát mérsékelt növekedés jellemezte. A demográfiai átmenet előtti hagyományos demográfiai világ meghatározó maradt a vizsgált időszak végéig. A nyers születési arányszámok és a Princeton-féle vizsgálatban használt termékenységi mutatók értéke mindegyik népszámlálás alkalmával magasnak bizonyult. Ezekben a falvakban, ahol a házaspárok számára nagyobb lehetőség mutatkozott gyerekeik jövőjének helyben történő megteremtésére, a gyerekvállalási kedv is hangsúlyosabb volt, mint a megye gazdasági erőforrásokban szegényebb településein. A magas születésszám által kiváltott dinamikus népességnövekedést az elvándorlás és a halandóság fékjei szabályozták. A viszonylag kedvező halandósággal jellemezhető évtizedekben a fokozódó demográfiai nyomást az elvándorlás csökkentette. A válságos halandóság időről időre visszatért a 19. század folyamán. A század kilencedik évtizedében egy több évig tartó epidemiológiai válság tizedelte a két falu népességét, amelynek jelenléte elsősorban a kedvezőtlen higiéniai viszonyokra, a közegészségügyi viszonyok elmaradottságára és a zsúfolt lakáskörülményekre vezethető vissza. A járványos megbetegedések elsődleges áldozatait a kiskorú gyerekek voltak.

Az elemzés második részében a család képezte a vizsgálat fókuszát. Az 1868. évi egyházi lélekösszeírások adatait felhasználva bemutattuk a háztartások és a csalárendszer legfontosabb jellemzőit. A háztartások vizsgálatában a háztartásra és az egyénre irányuló elemzési perspektívát

egyaránt érvényesítettük. A háztartásszerkezeti tipológia bemutatása egyértelművé tette az egyszerű családok háztartások dominanciáját a két egyházköztségben, ugyanakkor pedig felhívta a figyelmet az egyéb háztartásszerveződési formák – sajátosan a kiterjesztett és többcsaládos háztartástípusok – meglehetősen magas arányára is. A két egyházköztségben a háztartások több mint 70%-át a kicsi családok háztartások alkották, vagyis a nem házas gyerekekkel együtt élő házaspárok. A két egyházközség népességének közel egyharmada bonyolult szerkezetű – kiterjesztett vagy többcsaládos – háztartásokban élt. A fölfelé kiterjesztett és a többcsaládos háztartások a törzscsaládok háztartás- és családszerveződés működésére utaltak.

A kutatás eredményei – a korábbi eredményekkel összhangban – alátámasztották azt a megállapításunkat, miszerint a családi struktúrák – legyen szó a háztartásról vagy a rokoni hálózatról – az egyén életútja folyamán módosultak. Gyerekkorban az egyén nagy létszámú háztartásokban élt, amelyekben körülvették szülei, testvérei, esetenként pedig a nagyszülők és/vagy nagybácsik/nagynénik is. A felnőttkorba történő belépést a háztartásméret csökkenése és a testvércsoportok együttélési formáinak bomlása jellemezte. A testvérekkel való együttélést fokozatosan a leszármazottak jelenléte váltotta fel. A felnőttkorba történő belépés ugyanakkor a felmenők fokozatos elvesztésének megtapasztalását is jelentették. A 20–24 év közötti férfiak és nők közel 50%-a megtapasztalta legalább az egyik szülő elvesztését. Az 50. életév felett legalább az egyik szülő jelenléte már csak kevesek kiváltságának bizonyult.

A testvéri kapcsolatok alapját képezték azoknak a rokonsági frontoknak, amelyek a korai és általános nupcialitással jellemezhető falvakban kialakultak. Az édestestvérek jelenléte meghatározó volt az egyén életútja folyamán. Az egyén számára a településen elérhető testvérek száma az életút előrehaladtával párhuzamosan csökkent, de a 60 év feletti személyek testvéreinek száma átlagosan így is meghaladta az egy főt.

A közeli rokonok közül a szülők elvesztésével párhuzamosan a felnövekvő gyerekek jelenléte vált meghatározóvá. A családapák és családanyák tapasztalatában az eltérő házassági életkor differenciálót tényezőt jelentett. A nők esetében a korai házasság egyben a korai gyerekvállalást is jelentette, amely összességében azt jelentette, hogy a családi életciklus átmeneteit a nők férjeiknél átlagosan 4-5 évvel korábban megtapasztalták. A reprodukív életszakasz végén vállalt gyerekek biztosították a támaszt időskorú szüleik számára. A nemek szerinti eltérő házasságkötési életkor és a házasságot követő virilokális és neolokális lakóhelyválasztás következtében az időskori támaszt leginkább a legfiatalabb fiúgyerekek, illetve azok házastársai biztosították az idős szülők számára. A szűkebb és tágabb családhoz tartozó rokonok kiterjedt hálózata azt tanúsította, hogy az egyének időskori elszigeteltségről sem a szűkebb családi körben, sem a tágabb család esetében nem beszélhetünk.

Elemzésünkben megvizsgáltuk a székelyföldi havasalji családok reprodukciójának fontosabb demográfiai aspektusait. A fejezet a genetika tudományban elterjedt „eredményes gyerek” – vagyis a helyi közösség keretei közötti reprodukcióhoz hozzájáruló gyerek – fogalmának alkalmazásával új megvilágításba helyezte a családi reprodukció kérdéskörét.

Az eredmények a vizsgált havasalji népességek demográfiai folytonosságát és stabilitását hangsúlyozzák. A magas csecsemő- és gyerekhalandóságot túlélő gyerekek legnagyobb részének társadalmi nemtől függetlenül sikerült a helyi közösség keretei között családot alapítania és gyereket vállalnia. A legfiatalabb nemzedékeket a leromlott halandósági viszonyok erősebben sújtották, mint szülei nemzedékét. Körükben növekedett az elvándorlási hajlandóság is. Mégis mindezek ellenére a vizsgált időszak alatt a fiatalok legnagyobb része a szülőfalujában találta meg a későbbi boldogulást. Úgy tűnik, hogy a családok gazdasági lehetőségei ebben az időszakban még nem voltak akadályai a gyerekek helyben történő családalapításának.

A csecsemő- és gyerekhalandóság leíró jellegű statisztikáinak ismertetését követően megvizsgáltuk azoknak az egyéni, családi, biológiai és közösségi tényezőknek a szerepét, amelyek köztudottan összefüggésben állhatnak a csecsemő- és gyerekhalandóság kockázatával. A 0–5 év közötti gyerekek életútját szakaszokra bontottuk, és az egyes életszakaszokat elkülönítve vizsgáltuk. Célunk arra irányult, hogy a halandóságban szerepet játszó biológiai tényezőktől indulva eljussunk a családi, közösségi és társadalmi jellegű tényezőkhöz. Az életút kezdetén a társadalmi nem szerepe meghatározónak bizonyult. Az életút első fél évében a fiúk a lányoknál sérülékenyebbeknek bizonyultak. A csecsemőkori halandóságban érvényesülő nemek szerinti különbségek az életkor előrehaladtával lecsökkentek. A 2. életévtől a fiúkat már jobb életkilátások

jellemezték, mint a lányokat, de ez a fajta különbség a fiúk javára az 5. életévtől kezdve érvényesült leginkább.

A halálesetek többsége a családok egy részében csoportosult. A kutatás jelenlegi szakaszában még nem ismertek a jelenséget magyarázó mechanizmusok. Azt láthattuk, hogy a vizsgált gyerek születését megelőző születési időintervallum terjedelme összefüggésben állt a gyerek halálozási kockázatával. Minél rövidebb volt a korábbi születési időintervallum, annál nagyobb volt a halálozás kockázata, és fordítva a hosszú születési időintervallumok általában alacsonyabb halálozás kockázattal jártak. A családok közötti különbséget ezen a szinten legalábbis ebben tudtuk megragadni: a veszélyeztetett gyerekek családjában a születések rövid időn belül követték egymást. A rövid születési időintervallumok nem tették lehetővé az anya szülés utáni felépülését, a megszületett gyerekek között a szűkös szülői erőforrásokért folytatott küzdelem hangsúlyosabbá vált, és ez összességében alacsony születési testsúllyal való születést és magasabb halálozási kockázatot eredményezett.

A szülők jelenléte meghatározta a gyerekek továbbélési esélyeit. Az anya jelenléte különböző mértékben, de mindenik életszakaszban döntő módon befolyásolta a halálozás kockázatát. Az apa jelenléte is fontosnak bizonyult, de hatásának erőssége elmaradt az anya jelenlétének hatásától.

Az időbeli tendenciák tekintetében az adatok a halandóság időszak közepi jelentős mértékű romlását, majd lassú javulását mutatták. A 19. század utolsó és a 20. század első évtizedében lényeges javulást az 1 hónapos csecsemők és a 2 év feletti gyerekek halandósága mutatott.

A házasságkötések elemzésének eredményei a családi összetétel hatásának érvényesülését mutatták a fiatalok házasságkötési esélyeiben és a házassági életkorában egyaránt. Az egyén életútját – többek között a házasságkötéssel kapcsolatos döntését is – mélyen meghatározták a testvéreivel és a szüleivel szembeni kötelezettségek. A hajadon nők és nőtlen férfiak házasságkötési esélyeiben és házassági életkorukban differenciáló tényező erejével bírt az egyén születési sorrendben betöltött helye, a testvérek száma, a szülők jelenléte és a születés időszaka. Az egyedüli fiúk és lányok a legkedvezőbb házasságkötési esélyekkel bírtak, és a legfiatalabb életkorban házasodtak. Az azonos nemű testvérek számának emelkedésével párhuzamosan emelkedett az elvándorlás valószínűsége a születési sorrendben alacsonyabb sorszámú fiúgyerekek, illetve a születési sorrendben magasabb sorszámú lánygyerekek között.

A termékenység elemzésénél a házasságban eltöltött évek számának és az intervallum kezdetéig született gyerekek számának kontrollját követően a születések közötti időintervallumok hosszát jelentős mértékben befolyásolta az életben maradt gyerekek száma. Az életben levő gyerekek számának emelkedésével párhuzamosan növekedett az újabb fogamzásig eltelt időtartam hossza. A családméretnek az időintervallum hosszára gyakorolt hatása a házasságban eltöltött évek számának emelkedésével párhuzamosan csökkent, vagyis az életben maradt gyerekek számának emelkedése leginkább a házasság első éveiben érezte az időintervallum hosszára gyakorolt negatív hatását. A házasság első éve képezték azt az időszakot, amikor a házaspárra a legnagyobb gazdasági teher hárult, részben az idős szülők és nőtlen/hajadon testvérek gondozása, részben pedig a még munkaképtelen saját gyerekek eltartása és gondozása következtében. Következésképp a házasság első éve jelentették azt az időszakot, amikor a házaspárok a gyerekvállalás tudatos halasztásához leginkább folyamodhattak.

Az eredmények megerősítették és alátámasztották azt a feltételezésünket, hogy a székelyföldi havasalji házaspárok tudatosan szabályozták termékenységüket. Különösen a házasságuk első éveiben ezek a házaspárok gazdasági megfontolás által vezetve a gyerekvállalásaik halasztásához folyamodtak. Ezek alapján nagyon valószínűnek tűnik, hogy a 19. századi székelyföldi havasalji házaspárok gyerekvállalásai ebben az időben is „ésszerű kalkuláción alapuló döntések” voltak. A termékenység szabályozása a gyerekvállalás befejezése helyett, inkább annak későbbi időpontra halasztásán keresztül valósult meg.

Az újraházasodással összefüggésben álló tényezők vizsgálata során hangsúlyoztuk, hogy az életkor és a megözvegyülést követő időszak befolyásolta leginkább a nők és férfiak újraházasodását. Mindezek mellett a megözvegyült személyek családi kontextusai is meghatározónak bizonyultak. A kiskorú és fiatal felnőtt gyerekek jelenlétére utaló változók a demográfiai jellemzők kontrollváltozóként történő bevezetését követően is szignifikáns módon befolyásolták az újraházasodási kockázatokat. Eszerint a megözvegyült házastársra nehezedő teher nagysága, amelyet az ellátásra szoruló gyerekek jelenléte mutatott, elsősorban a férfiak esetében

az újraraházasodást ösztönző tényezőnek bizonyult. A teher elviselését segítette, következésképp az újraraházasodás kockázatát csökkentette a munkaképes korú fiú(k) jelenléte. Mindez összefüggésben állhatott az öröklés és tulajdonátadás komplex kérdéskörével is, hiszen a fiatal fiúgyerek jelenlétének hatása a nők esetében bizonyult szignifikánsnak. Az újraraházasodás hasznos eszköznek bizonyult egy újabb család megalapítására, valamint az egyéni és háztartási továbbélés biztosítására.

VI. Külföldiek Magyarországon (2001)

A kutatás a Magyarországon élő külföldiek területi (regionális, illetve megyék és településtípus szerinti) elhelyezkedését, valamint a különböző demográfiai jellemzőik és a munkaerő-piaci helyzetük területi sajátosságait vizsgálja, rávilágítva az ezek közötti összefüggésekre (Gödri 2011a,b).

A külföldi állampolgárok koncentrációja a közép-magyarországi régióban, és ezen belül a fővárosban régóta ismert. Ez a koncentráció az elmúlt évtizedben tovább erősödött. A központi régióban, illetve a fővárosban való tömörülés a külföldi születésű népességre is jellemző – bár kisebb mértékben –, azonban a többi régió közötti megoszlásukban eltérések vannak a külföldi állampolgárságú népességhez képest. A különböző régiók és településtípusok preferenciája a külföldi népesség ezer lakosra számított arányában is tükröződik.

A külföldiek regionális megoszlásában a származási ország szerinti különbségek jelentősek. A közép-magyarországi régió, és főleg a főváros az ázsiai származású bevándorlók számára jelentősen vonzó célterületet. A környező országokból érkezettek több csoportjánál is megfigyelhető a kibocsátó országukkal szomszédos területeken való koncentráció, míg a nyugat-európai állampolgárok a dunántúli régiókban vannak felülreprezentálva.

Sajátos képet mutat a külföldiek különböző jellemzők szerinti területi megoszlása is. Regionális, illetve településtípus szerinti összehasonlításban megfigyelhető, hogy a fiatalok (20–39 évesek) és a magas iskolai végzettségűek választják legnagyobb arányban Közép-Magyarországot, és ezen belül Budapestet. Az idősebbek és az alacsony iskolai végzettségűek ezzel szemben az átlagosnál nagyobb arányban fordulnak elő a kisebb településeken (különösen a községekben), valamint az alföldi régiókban.

Ami a külföldiek munkaerő-piaci helyzetét illeti, a népszámlálási adatok is alátámasztják a különböző survey vizsgálatokból is ismert tendenciát, miszerint Magyarországon a bevándorlók körében a munkanélküliség általában alacsonyabb, és a foglalkoztatottság magasabb, mint a hazai népesség körében. Azonban mind származási ország szerint, mind területi elhelyezkedésüket tekintve jelentős eltérések tapasztalhatók. A legjobb munkaerő-piaci helyzetük a fővárosban élő külföldieknek van, körükben a legnagyobb a foglalkoztatottság és legkisebb a munkanélküliségi ráta. Viszont az átlagosnál rosszabb munkaerő-piaci, gazdasági mutatókkal rendelkező területeken – az észak-magyarországi és a két alföldi régióban, illetve a községekben – a külföldiek munkanélküliségi rátája jóval magasabb, adott esetben elkerüli a fogadó népességét. A többváltozós elemzésünk azt igazolta, hogy ez nem csupán az itt letelepedett külföldiek kedvezőtlenebb korösszetételének és alacsonyabb iskolai végzettségének köszönhető, hanem feltehetően a kontextuális hatás is érvényesül. A gazdasági mutatók (az egy főre jutó GDP, a foglalkoztatottság, a munkanélküliség) regionális eltérései a külföldi állampolgárok foglalkoztatási esélyeire is rányomják bélyegüket. A foglalkoztatottságban tapasztalt területi (regionális és településtípus szerinti) esélykülönbségek ugyanis a külföldiek demográfiai jellemzőinek, származási országának, valamint a Magyarországon általuk töltött idő hosszának a figyelembevételével is megmaradnak.

A projekt migrációs modulján belül két olyan vizsgálat is zajlott, amely arra tett kísérletet, hogy a népszámlálási makroadatokat survey adatokkal összekapcsolva tárja fel azon összefüggéseket, amelyek a magyarországi külföldi népesség területi megoszlása, illetve adott területi egységen belüli aránya és a bevándorlók (külföldiek) beilleszkedése, valamint a velük szembeni attitűdök között feltételezhetők.

Az első vizsgálat a Bevándorlók 2002 survey adatait kapcsolta össze a népszámlálási adatok alapján létrehozott változókkal. Ezek a változók a következők: a vizsgálatba bevont településeken a külföldi állampolgárságú, illetve külföldi születésű népesség száma és aránya (összesen, illetve a

főbb kibocsátó országok szerint), valamint az érettségizettek és a felsőfokú végzettségűek aránya a megfelelő korú külföldi népességen belül. A *Bevándorlók 2002* survey a 2001-ben Magyarországon bevándorló státust szerzők körében készült, és lehetőséget nyújtott arra, hogy a bevándorlók területi elhelyezkedését, valamint beilleszkedésük mutatóit vizsgáljuk a népszámlálási adatokból létrehozott fenti mutatókkal összefüggésben.

Azokon a településeken, amelyek a *Bevándorlók 2002* vizsgálat mintájába kerültek a mintaválasztás logikájából adódóan eleve összességében az országos átlagnál kissé magasabb volt mind a külföldi állampolgárságú, mind a külföldi születésű népesség aránya (1,4%, illetve 3,6% az országos 1,1%-hoz, illetve 2,9%-hoz képest). Kimutatható ugyanakkor, hogy az egyes kibocsátó országokból érkezettek által választott településeken az adott ország állampolgárságával rendelkező, vagy az adott országban született külföldiek aránya az átlagosnál jóval magasabb (főleg az Ukrajnából, Szerbiából és Szlovákiából érkezettek esetében figyelhető ez meg). Mindez arra utal, hogy az újonnan érkezők letelepedési helyét település szinten meghatározza – az adott települések közelsége mellett – az azonos országból korábban érkezettek jelenléte, azaz az egyéni szinten feltehetően meglévő kapcsolatháló.

Kérdés, hogy ezek a korábban már ott élő honfitársak, illetve személyes kapcsolatok mennyiben járulnak hozzá az újonnan érkezők beilleszkedésének megkönnyítéséhez. A kellően nagyszámú bevándorló közösség ugyanis egyfelől megkönnyítheti az újabb bevándorlók adaptációját, másfelől azonban hosszú távon gátolhatja is a fogadó társadalomba való beilleszkedésüket. Korábbi vizsgálatok (Gödri 2008, 2010) alapján ismert, hogy a migráció során mobilizált, illetve a potenciálisan meglévő kapcsolati tőke hozzájárul – különösen a migrációt követő első időszakban – a munkaerő-piaci integráció sikerességéhez, ugyanakkor bizonyos típusai (mint például az áttelepült családtagok, rokonok megléte) éppen ellenkező hatást mutatnak (az átmeneti munkanélküliség valószínűségét növelik, mivel olyan védőhálót jelentenek, amely jelentős támogatást biztosít a bevándorlók számára). A jelen projekt keretében végzett vizsgálatok e korábbi eredményeket kívánták kiegészíteni azzal, hogy figyelembe vették az azonos kibocsátó országból származó migránsok arányát is az adott településen.

Az eredmények azt mutatják, hogy a vizsgálat idején (2002-ben) a foglalkoztatottság esélyét szignifikánsan meghatározta az adott településen élő, azonos országból származó bevándorlók aránya, azonban kibocsátó országonként eltérő módon. Míg a román állampolgárok esetében a volt honfitársak aránya – és különösen az azonos országból származó magyar nemzetiségű bevándorlók aránya – növelte a foglalkoztatottság esélyét, addig az ukrán állampolgárok esetében éppen ellenkezőleg, csökkentette azt. Tehát míg az előzőek esetében a feltételezhető network úgy tűnik, hogy instrumentális segítségnyújtó funkcióval bírt, az utóbbiaknál inkább a védőháló funkciót töltötte be, amely lehetővé tette a munkavállalás elodázását. Ezek a hatások a foglalkoztatottság esélyét meghatározó többi tényező figyelembevételével is kimutathatók. A román állampolgárok esetében a nők és az idősebb korcsoportba tartozók (50 év feletiek) foglalkoztatottsági esélye volt kisebb, valamint a magasabb iskolai végzettség és a fővárosi lakóhely jelentősen növelte ezt az esélyt. Az ukrán állampolgárok esetében viszont csak a nemek szerinti esélykülönbség jelentős (a nők hátrányával), ami arra utal, hogy a migráns networkök védőháló szerepe kortól, iskolai végzettségtől, lakóhely településtípusától függetlenül érvényesült.

Továbbá az is megfigyelhető, hogy a román állampolgárok esetében a migrációt követő gyors munkatalálás esélyét nem határozta meg az adott településen élő, azonos országból származó bevándorlók aránya. Valószínű, hogy ebben inkább a migráció előtt már meglévő személyes kapcsolatoknak volt tényleges szerepük, és az adott településen élő migráns network hatása csak a későbbiekben érvényesült. Ezzel szemben az ukrán állampolgárságú bevándorlók körében a gyors munkatalálás esélyét is meghatározta az adott településen élő honfitársak aránya: mind az ukrán állampolgárok, mind az Ukrajnában születettek magasabb aránya a gyors munkába állás esélyét csökkentette, ami ugyancsak azt jelzi, hogy esetükben a migráns közösség már a migráció első időszakában is egyfajta védőhálót jelentett.

A munkaerő-piaci integráció sikerességének egy másik mutatója – a végzettségnek megfelelő munka – esetében is vizsgáltuk az említett változók hatását, de ez esetben nem találtunk szignifikáns hatásokat.

A *Bevándorlók 2002* vizsgálat mintájában szereplő többi kibocsátó ország (volt Jugoszlávia, illetve Szlovákia) esetében nem volt – az alacsony elemszám miatt sem – kimutatható az azonos

országból korábban érkezettek jelenlétének a hatása sem a foglalkoztatottság, sem a gyors munkatalálás esélyére.

Ami a bevándorlók társadalmi beilleszkedését illeti, megfigyelhető az adatfelvétel idején meglévő személyes ego-hálózatok származási ország szerinti összetétele és az azonos országból származó bevándorlók településen belüli aránya közötti összefüggés. A volt honfitársak nagyobb aránya a településen (akár állampolgárság, akár születési hely szerint nézzük) együtt jár azzal, hogy a személyes networkben is nagyobb súllyal jelennek meg. Ez azt jelzi, hogy miközben a munkaerő-piaci integrációt akár segítheti is az azonos országbeliek nagyobb jelenléte (mint láthattuk a román állampolgárok esetében), a fogadó társadalomba való társadalmi beilleszkedést inkább gátolja (vagy legalábbis nem teszi szükségessé). Ugyanakkor, ha településtípusok szerint külön vizsgáljuk ezt az összefüggést, megállapítható, hogy valójában a községekben letelepedettek esetében érvényesül legerősebben, a városokban élőkénél már valamivel gyengébben, míg a Budapesten letelepedett bevándorlók esetében egyáltalán nem mutatható ki.

A másik kísérlet a makro- és mikroadat összekapcsolásával a külföldi népesség jelenléte és a velük szembeni attitűd összefüggéseinek feltárására irányult. A PPA (Population Policy Acceptance) vizsgálat keretében Magyarországon 2001-ben került sor arra az adatfelvételre, amely számos népesedési kérdéssel kapcsolatos attitűdöt, többek közt a lakosság bevándorlással, illetve külföldiekkel (bevándorlókkal) szembeni attitűdjeit, fogadókészségét is vizsgálta. A vizsgálat során a külföldiekkel (bevándorlókkal), illetve a bevándorlással kapcsolatos attitűdök mérése több dimenzióban történt, figyelembe véve a bevándorlás demográfiai, gazdasági, kulturális és politikai vetületeit. Az attitűdök a különböző pozitív, illetve negatív állításokkal való egyetértés mértékéből rajzolódta ki.

Mivel a magyarországi vizsgálat a 2001-es népszámlálás évében készült, lehetővé vált, hogy a külföldi népesség területi megoszlását, illetve az adott földrajzi egységen (régió, megye, település) belüli arányát figyelembe véve vizsgáljuk a fogadó népesség velük szembeni attitűdjeit.

A külföldiek jelenléte (érzékkelhető létszámuk, illetve arányuk az adott településen) a fogadó népesség velük kapcsolatos attitűdjeire többféle módon is hatással lehet. Egyfelől feltételezhető, hogy minél nagyobb a külföldi népesség létszáma/aránya, a fogadó népesség (vagy annak bizonyos része) annál inkább fenyegetve érzi magát gazdasági, kulturális vagy egyéb szempontból, és ezért elutasító, ellenséges attitűdöt tanúsít velük szemben. Ez a feltételezés az ún. *(faji) fenyegetés elméletén* alapul. Másfelől viszont – az ún. *kontakt-hipotézis*ből kiindulva – az is elképzelhető, hogy a külföldiekkel (bevándorlókkal) való találkozás, kapcsolat az eleve meglévő előítéleteket felszámolja, így a kapcsolatok valószínűségének növekedésével az ellenséges megnyilvánulások száma csökken, és ahogy a külföldiek jelenléte megszokottá válik, a fogadó népesség elfogadóbb lesz velük szemben.

A külföldiekkel szembeni negatív attitűd és a különböző társadalmi-demográfiai jellemzők – életkor, iskolai végzettség, gazdasági aktivitás, jövedelem – közötti összefüggéseket számos korábbi vizsgálat igazolta. Jelen kutatás keretében elsősorban a területi (regionális, illetve településtípus szerinti) különbségeket, valamint a külföldi népesség településen belüli arányának hatását vizsgálatuk.

Az eredmények azt mutatják, hogy Magyarországon a külföldiekkel szembeni negatív attitűdöt illetően jelentős regionális eltérések vannak. Mind a *negatív attitűdök átlaga*⁷, mind az *erős negatív attitűd*⁸ azokban a régiókban volt 2001-ben a legnagyobb, amelyekben egyébként a külföldiek aránya átlag alatti volt, viszont amelyek gazdasági szempontból hátrányos helyzetben voltak (a munkanélküliségi ráta jóval átlag feletti, a GDP pedig átlag alatti volt). Ezek a régiók elsősorban Észak-Magyarország és Észak-Alföld. Ezzel szemben a külföldiekkel szembeni negatív attitűd legkisebb mértékben a nyugat-dunántúli régió lakosságára volt jellemző, ahol egyébként a gazdasági mutatók tekintetében jóval pozitívabb kép rajzolódik ki. Továbbá a közép-magyarországi régióban, ahol a legkisebb volt 2001-ben a munkanélküliségi ráta, viszont ahol a külföldi népesség a legnagyobb számban élt, és a népességen belüli arányuk is a legmagasabb volt, szintén az átlagosnál kisebb volt a velük szembeni elutasító attitűd.

⁷ A negatív attitűd átlaga (0-tól 6-ig terjedő skálán) a hat negatív állítással való egyetértés mértékét tükrözi.

⁸ „Erős negatív attitűd”-ről azon megkérdezettek esetében beszélünk, akik a bevándorlással, illetve az országban élő külföldiekkel kapcsolatos hat negatív állítás közül legalább öttel egyetértettek.

A településtípus szerinti eltéréseket vizsgálva, egyértelműen kirajzolódik az a tendencia, hogy miközben a külföldi népesség aránya a fővárostól a községek felé haladva csökken, a velük szembeni negatív attitűd fokozatosan nő (míg Budapesten a lakosság 39%-a tanúsított erős negatív attitűdöt a külföldiekkel szemben, addig a községekben 53%-uk).

Mivel a külföldi népesség aránya egy adott régió, valamint egy adott településtípuson belül is meglehetősen eltérő lehet az egyes településeket tekintve, a külföldiekkel szembeni attitűdöt a külföldi népesség településen belüli arányának függvényében is megvizsgáltuk. A népszámlálási adatok lehetővé tették, hogy a külföldi népesség három típusát különítsük el: a külföldi állampolgárságú népesség mellett (akikről az eddigiekben szó volt), a nemzetiség, valamint a születési hely ismeretében figyelembe vettük a nem magyar nemzetiségű külföldi állampolgárok, valamint a külföldi születésű népesség (állampolgárságtól függetlenül) arányát is. Az eredmények alapján elmondható, hogy mindhárom változó esetében a külföldiek településen belüli arányának növekedésével a velük szembeni negatív attitűd csökkenése figyelhető meg, és a leghangsúlyosabb ez az összefüggés a nem magyar nemzetiségű külföldi népesség esetében.

A fenti eredményeket tovább árnyalta a többváltozós elemzésünk. A külföldiekkel szembeni attitűddel a kétváltozós elemzésben összefüggést mutató társadalmi-demográfiai változókat (nem, korcsoport, iskolai végzettség, gazdasági aktivitás, jövedelem, vallás fontossága) beépítve a logisztikus regressziós modellbe, a legerőteljesebb hatást az idegenellenességre az iskolai végzettség mutatott (minél magasabb, annál kisebb a külföldiekkel szembeni negatív attitűd), a korcsoport és a jövedelmi kategóriák hatása kissé mérséklődött, a vallásosság hatásának szignifikanciája pedig megszűnt. Ugyanakkor a településtípus kapcsán megállapított összefüggést a többváltozós elemzés nem támasztotta alá, feltehetően az iskolai végzettségben a településtípus szerint meglévő különbségek álltak mögötte. Viszont a regionális eltérések az egyéb tényezők hatását kontrollálva is megmaradtak, sőt a nyugat-dunántúli régióhoz képest nemcsak Észak-Magyarországon és Észak-Alföldön mutatkozott közel kétszeresnek a külföldiekkel szembeni negatív attitűd, hanem a közép-magyarországi régióban is. Ez arra utal, hogy ez utóbbi régióban megfigyelt kisebb idegenellenesség főként a magasabb iskolai végzettségűek régió belüli nagyobb arányából fakadt. Összességében elmondható, hogy a figyelembe vett változók közül az iskolai végzettség mellett a régió hatása volt a legjelentősebb.

A felsoroltak mellett figyelembe véve a külföldiek településen belüli arányát is, a többváltozós elemzésben a külföldi születésű népesség aránya nem mutat szignifikáns összefüggést a külföldiekkel szembeni negatív attitűddel, a külföldi állampolgárságú népesség aránya szignifikáns, de gyenge összefüggést mutat, és leginkább a nem magyar nemzetiségű külföldiek arányának növekedése az adott településen csökkenti az ott élők negatív attitűdjét. Ez a hatás tehát az iskolai végzettség és régió hatásának kontrollálása mellett is érvényesül. Mindez arra utal, hogy a vizsgálat elején megfogalmazott két hipotézis közül elemzésünk a kontakt-hipotézist támasztja alá, azaz minél nagyobb a (nem magyar nemzetiségű) bevándorlókkal való kapcsolatba kerülés valószínűsége, annál inkább csökken a velük szembeni ellenséges, elutasító attitűd.

Melléklet

I. Tábla: Többváltozós lineáris regresszió-elemzés a népességnövekedés változójára, Magyarország megyéi (1869–1910, %)

R	R Square	Adjusted R Square	Std. Error of the Estimate
0,848	0,719	0,690	18,879

	Unstand. Coefficients		Stand. Coefficients	t	Sig.
	B	Std. Error	Beta		
(Constant)	73,718	14,105		5,226	0,000
Agrársűrűség, 1910 (fő/kat.hold)	0,002	0,001	0,258	2,932	0,005
Nem mez.gazd. dolgozók (%)1910	1,273	0,208	0,552	6,132	0,000
Első női házasságköt. életkora, 1880	-1,853	0,428	-0,349	-4,324	0,000
5-100 hold közötti birt. % 1910	-1,185	0,215	-0,451	-5,519	0,000
Vándorlási kül. 1901-1910, ‰	0,290	0,081	0,332	3,594	0,001
Külföldön tart. %, 1910, ‰	0,213	0,075	0,255	2,850	0,006

2. Tábla: Princetoni indexek, Magyarország, 1880–1910

		1880	1890	1900	1910
Magyarország	If	0,442	0,453	0,422	0,388
	Ig	0,589	0,58	0,572	0,529
	Im	0,692	0,713	0,67	0,665
Törvényi jogú városok	If	0,352	0,337	0,295	0,257
	Ig	0,538	0,519	0,482	0,422
	Im	0,53	0,526	0,497	0,500
Megyék	If	0,451	0,466	0,439	0,407
	Ig	0,593	0,585	0,58	0,540
	Im	0,708	0,733	0,694	0,691

3. Tábla: Az általános (If), a házas (Ig), a nem házas (Ih) és a nupcialitás (Im) 1880. és 1910. évi értékei közötti korrelációs együtthatók, Magyarország megyéi

	If 1880	Ig 1880	Ih 1880	Im 1880
If 1910	0,494			
Ig 1910		0,506		
Ih 1910			0,281	
Im 1910				0,855

4. Tábla: Hierarchikus klaszterelemzés a termékenység és a nupcialitás értékeire, Magyarország megyéi, Budapest, Fiume, 1880 és 1910, kiegészítve a női házasságkötés más mutatóival

	If 1880	Ig 1880	Ih 1880	Im 1880	Női első házasságköt. életkora	Valaha házasok aránya 45–49 éves nők
1	0,428	0,575	0,104	0,691	21,69	0,97
2	0,514	0,672	0,115	0,717	21,55	0,97
3	0,369	0,488	0,078	0,711	21,13	0,97
Budapest	0,309	0,465	0,182	0,447	26,2	0,91
Fiume	0,346	0,680	0,062	0,460	25,9	0,84
	If1910	Ig1910	Ih1910	Im1910	Női első házasságköt. életkora	Valaha házasok aránya 45–49 éves nők
1	0,321	0,398	0,113	0,720	21,04	0,96
2	0,382	0,516	0,100	0,679	21,72	0,96
3	0,428	0,595	0,103	0,663	22,14	0,96
Budapest	0,202	0,340	0,093	0,442	26,0	0,87
Fiume	0,312	0,522	0,112	0,489	25,6	0,89

5. Tábla: 18. század végi születési és halálozási arányszámok a demográfiai változás 1901–1910 közötti típusai szerint, Pest-Pilis-Solt-Kiskun megye települései

	Nyers születési arányszám (1774–1783)	1000 házas nőre jutó születések száma (1774–1783)	Nyers halálozási arányszám (1774–1783)
Premodern	59,77	309,52	47,59
Átmeneti	59,80	300,59	46,92
6. klaszter	53,52	273,16	42,25
Modern	52,37	267,59	49,37
Duna mellék (24 település)	51,14	254,64	39,96

6. Tábla: A termékenység, a nupcialitás, a vándorlási különbség és a csecsemőhalandóság arányszámjai a Pest megyei települések csoportjaiban

	If 1900	Ig 1900	Im 1900	Vándorlási különbség (ezrl.), 1901–1910	Csecsemő hal. (%) 1901–1910	N
1	0,376	0,455	0,767	-2,8	19,8	45
2	0,615	0,836	0,692	-2,4	24,6	29
3	0,441	0,618	0,645	9,1	20,9	41
4	0,551	0,683	0,757	1,5	23,5	93

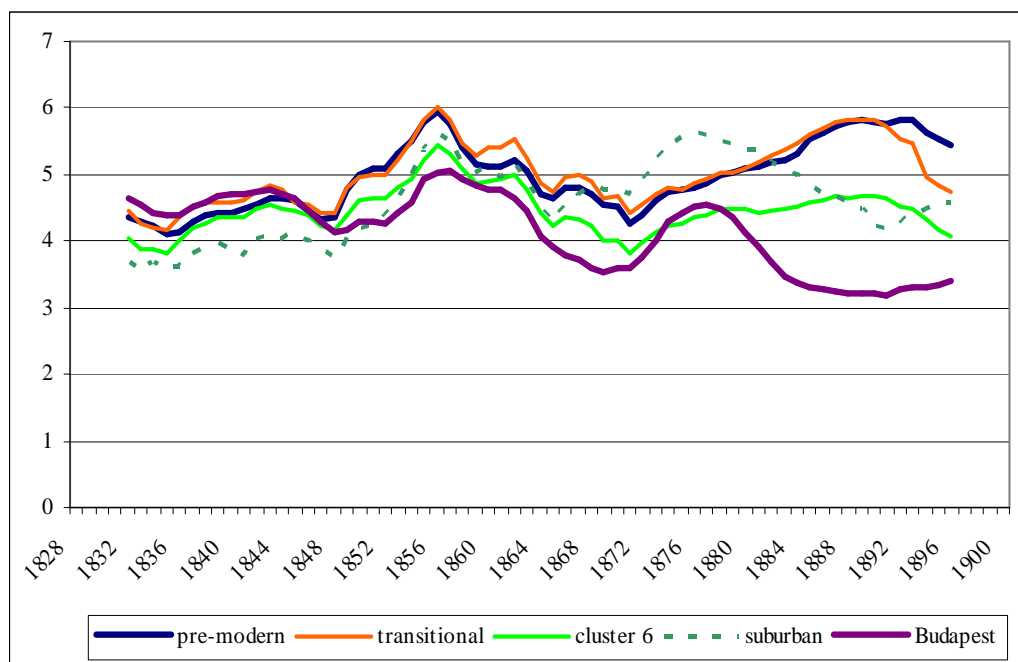
7. tábla: többváltozós lineáris regresszió a házas termékenység indexére (Ig), Pest-Pilis-Solt-Kiskun megye települései, 1900

	R	R Square	Adjusted R Square	Std. Error of the Estimate	
	0,813	0,660	0,641	0,079	
	Unstandardized Coefficients		Standardized Coefficients	t	Sig.
	B	Std. Error	Beta		
(Constant)	1,030	0,092		11,177	0,000
elváltak (%) 1910	-0,152	0,028	-0,268	-5,408	0,000
Im1900	-0,846	0,101	-0,459	-8,359	0,000
Nyers. hal. (1901–1910)	0,009	0,001	0,317	6,589	0,000
alföld	0,072	0,015	0,246	4,676	0,000
RC (%), 1900	0,001	0,000	0,141	2,633	0,009
illeg. (%) 1901–1910	-0,007	0,002	-0,204	-3,765	0,000
20 év alatt házas ffi (%), 1890	-0,003	0,001	-0,143	-3,123	0,002
Népességnöv. 1901-1910 (%)	0,000	0,000	0,156	3,108	0,002
Népességszám (1910)	0,000	0,000	-0,132	-2,548	0,012
Németek (%), 1900	0,001	0,000	0,130	2,420	0,017
Dependent Variable: Ig1900					

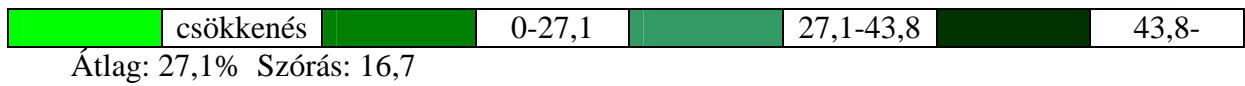
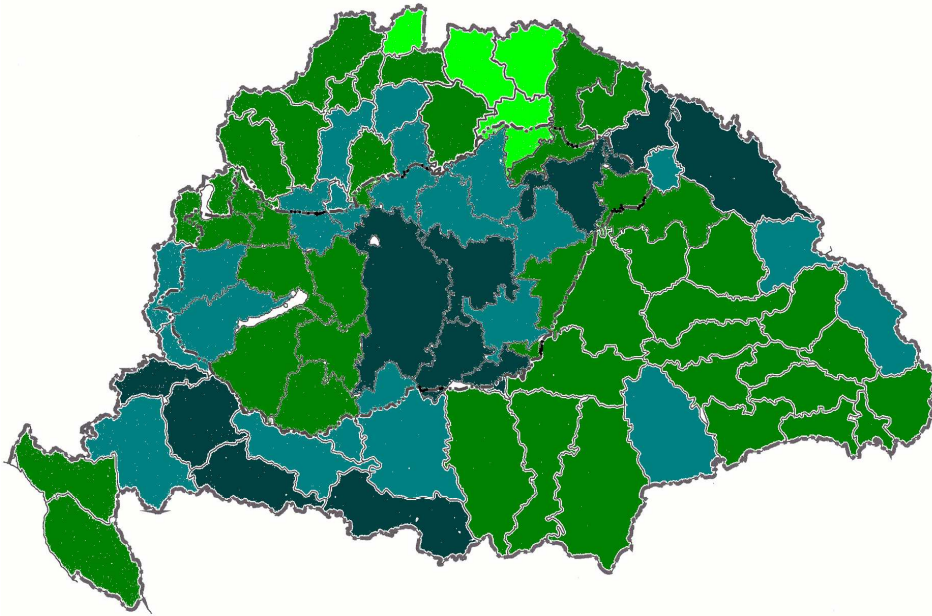
8. Tábla: Vecsés, Szada és Veresegyház demográfiai jellemzői a 19. század végén, 20. század elején

		If	Ig	Im		
Vecsés	1880	0,647	0,731	0,765		
	1890	0,614	0,725	0,732		
	1900	0,600	0,722	0,718		
Szada	1880	0,496	0,601	0,763		
	1890	0,465	0,609	0,707		
	1900	0,493	0,612	0,745		
Veresegyház	1880	0,490	0,609	0,732		
	1890	0,478	0,597	0,727		
	1900	0,428	0,579	0,672		
				1901-1910		1900
	Vándorlás ‰	Csecs.hal %	Illeg. %	Term.szap. ‰	Ffi első házasságkötési életkor	Női első házasságkötési életkor
Szada	-6,4	17,3	7,4	15,5	25,1	21,9
Veresegyház	9,8	21,3	9,2	15,3	23,9	22,0
Vecsés	37,7	25,2	13,6	19,3	24,8	21,4

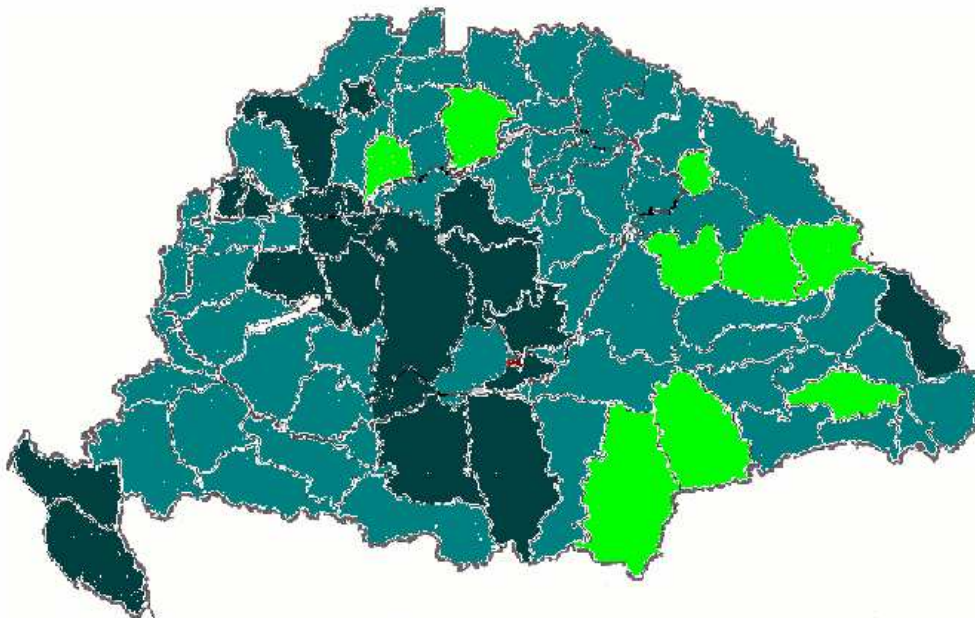
I. Ábra: A születések száma a házasságkötésekhez viszonyítva, a demográfiai változás 1901–1910 közötti típusai szerint, Pest-Pilis-Solt-Kiskun megye települései, 1828–1900, kilencéves mozgó átlagok



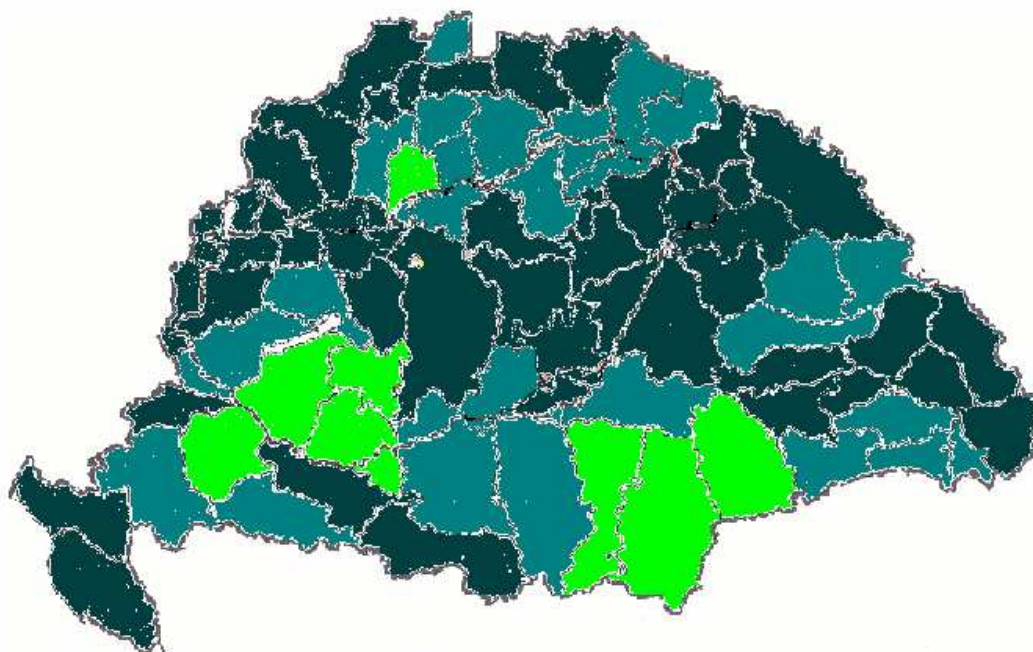
I. Térkép: Népeség-növekedés, 1869–1910, %



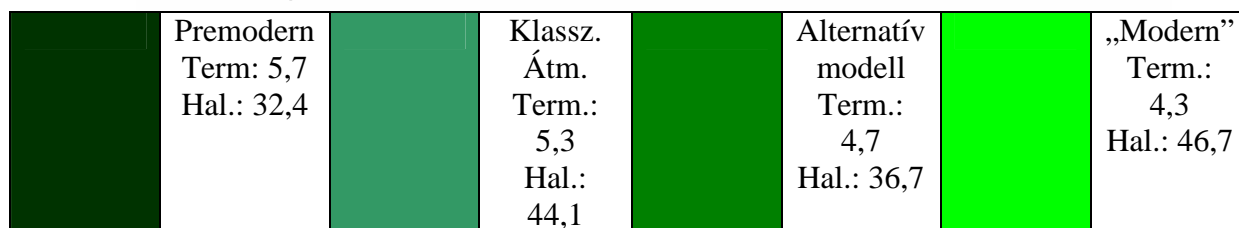
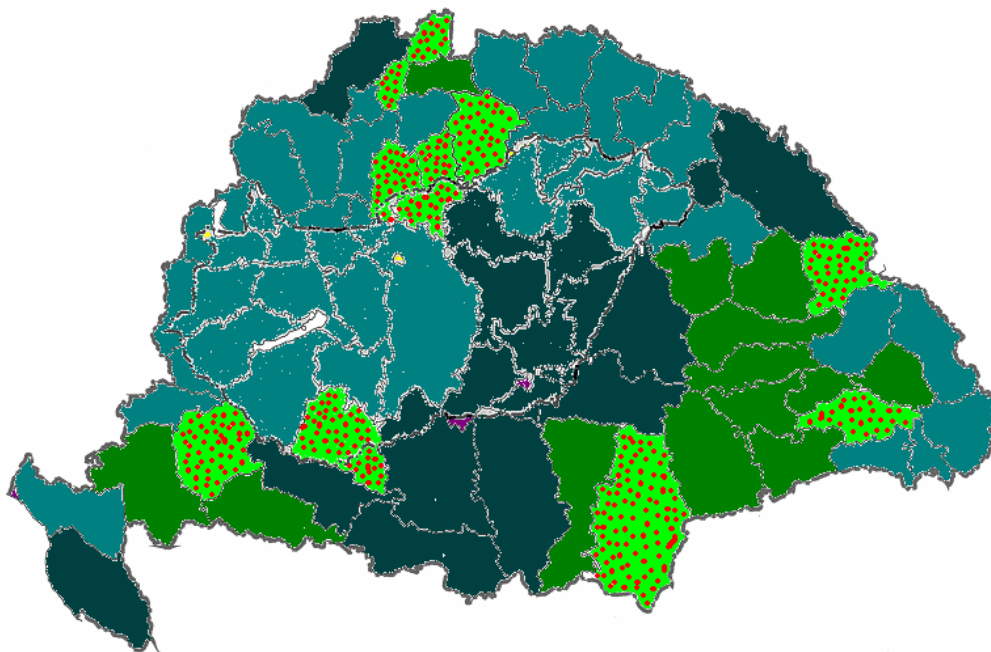
II. Térkép: A házas termékenység klaszterei, 1880



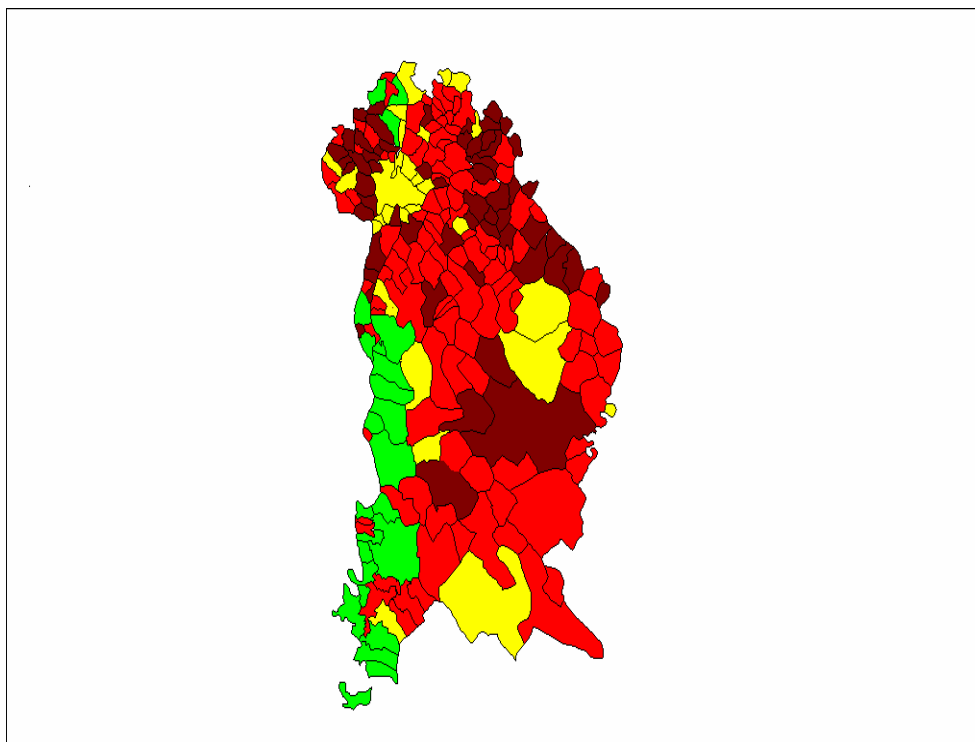
III. Térkép: A házas termékenység klaszterei, 1910



IV. Térkép: A demográfiai változás a 20. század eleji Magyarországon



V. Térkép: A termékenységi átmenet feltételezett lépcsői Pest megyében, 18–19. század



HIVATKOZÁSOK

- Alter, G. – Oris, M. – Neven, M. 2007. When Protoindustry Collapsed. Fertility and the Demographic Regime in Rural Eastern Belgium during the Industrial Revolution. *Historical Social Research*, 32/2. 137–159.
- Andorka Rudolf 1998. La population hongroise du XVIIIe siècle à 1914. In Bardet, Jean-Pierre – Dupâquier, Jacques (szerk.): *Histoire des populations de l'Europe 2. La révolution démographique, 1750-1914*. Fayard, Paris, 427-439.
- Bevezetés 1991. *KSH NKI Történeti Demográfiai Füzetek*, 9. (Demográfiai átmenet Magyarországon), 9–20.
- Dányi Dezső 1991. Demográfiai átmenet, 1880–1960 (Princetoni indexek). *KSH NKI Történeti Demográfiai Füzetek* (9), 187–231.
- Faragó Tamás 2008. Demográfia és öröklési rendszer a Kárpát-medencében az első világháború előtt. *KSH NKI Történeti Demográfiai Évkönyve, 2006-2008*. 81-122.
- Gödri Irén 2008. Bevándorlók munkaerő-piaci integrációját meghatározó tényezők Magyarországon – a kapcsolati erőforrások szerepe. *Statisztikai Szemle*, 86. évf. 6. szám, 533–563.
- Gödri Irén 2010. *Migráció a kapcsolatok hálójában. A kapcsolati tőke és a kapcsolatháló jelenléte és szerepe az ezredvégi magyarországi bevándorlásban*. KSH Népeségtudományi Kutatóintézet Kutatási Jelentések 89, 2010/2, Budapest, p. 204.
- Gödri Irén 2011a Nemek közötti eltérések a külföldi állampolgárok munkaerő-piaci helyzetében Magyarországon, In *Szerepváltozások. Jelentés a férfiak és a nők helyzetéről*. (szerk.: Nagy I. – Pongrácz T.-né), TÁRKI, Nemzeti Erőforrás Minisztérium, Budapest, 2011, 88–112.
- Gödri Irén 2011b A Magyarországon élő külföldiek jellemzőinek területi sajátosságai és ezek összefüggése a munkaerő-piaci helyzetükkel. *Demográfia*, 54. évf., 2–3. szám, 2011, 81–121.

- Hajnal, John 1965. European Marriage Patterns in Perspective. In Glass, D. V. – Eversley, D. E. (eds.): *Population in History*. Arnold, London, 101-143.
- Henry, Louis – Blum, Alain 1988. *Techniques d'analyse en démographie historique*. INED, Paris.
- Husz Ildikó 2002. *Család és társadalmi reprodukció a 19. században. Történeti-szociológiai tanulmány egy Buda-környéki mezőváros társadalmáról a családszerkezet változásának tükrében*. Osiris, Budapest.
- Lee, James Z. – Wang Feng – Noriko O. Tsuya 2010. Previous Paradigms and New Models. In Noriko O. Tsuya – Wang Feng – Alter, George – Lee, James Z. (eds.): *Prudence and Pressure. Reproduction and Human Agency in Europe and Asia, 1700–1900*. The MIT Press, Cambridge, Mass. – London.
- Livi Bacci, Massimo 1999. *A világ népességének rövid története*. Osiris, Budapest.
- Őri Péter 2003. *A demográfiai viselkedés mintái a 18. században. Lélekösszeírások Pest megyében, 1774–1783*. KSH NKI Kutatási Jelentések 75. KSH NKI, Budapest.
- Őri Péter 2006. Demográfiai átmenetek Magyarországon. Pest-Pilis-Solt-Kiskun vármegye a 19. század végén, 20. század elején. *Demográfia*, 49. évf. (2006) 4. sz. 299–341.
- Őri, Péter. 2007a *Demographic Patterns and Transitions in 18–20th Century Hungary. County Pest-Pilis-Solt-Kiskun in the Late 18th and Early 20th Centuries*. Working Papers on Population, Family and Welfare. 10. Demographic Research Institute, Hungarian Central Statistical Office, Budapest.
- Őri Péter 2007b Család és házasság a 18–19. századi Magyarországon. Pest–Pilis–Solt–(Kiskun) megye, 1774–1900. *Korall*, 30. 8. évf. (2007 December), 61–98.
- Őri Péter 2009. Demográfiai átmenetek a 20. században. A demográfiai viselkedés térszerkezetének változásai a történeti Pest megye területén, 1900-2001. *Demográfia*, 52. évf. 2009. 1. sz. 31–54.
- Őri Péter 2010. Etnikum, felekezet és demográfiai különbségek a 18–19. századi Magyarországon. Pest-Pilis-Solt-(Kiskun) megye példája. *Demográfia*, 53. évf. (2010) 4. sz. 373–405.
- Őri Péter – Pakot Levente 2009. Demographic Transitions in the Carpathian Basin. Pest-Pilis-Solt-Kiskun and Udvarhely Counties in the Late 19th and Early 20th centuries. In Bolovan, Ioan – Gräf, Rudolf – Heppner, Harald – Lumperdean, Ioan (eds.): *Demographic Changes in the Time of Industrialization (1750–1918)*. (Transylvanian Review, vol. XVIII, Supplement no. 1, 2009), Romanian Academy Center for Transylvanian Studies, Cluj-Napoca, 2009. 277–306.
- Pakot Levente 2008. Népesedési folyamatok és a demográfiai viselkedés kistérségi mintái. Udvarhely vármegye a 19. század végén, 20. század elején. *KSH NKI Történeti Demográfiai Évkönyve, 2006-2008*. 123–155.
- Pakot Levente 2011. *Egyéni életutak, családok, közösségek. Székelyföldi falusi társadalmak dinamikája a 19. század második felében*. Kéziratok doktori disszertáció.
- Tóth Pál Péter 2011. *Népességfejlődés és magyarság. A nemzetközi vándorlás szerepe a Kárpát-medencei magyar népességfejlődésben*. Gondolat, Budapest.
- Wirth, Anton – Neumayer, Johannes 2004. *Ortsfamilienbuch der ehemalige deutschen Gemeinde Vecsés bei Budapest, 1786–1895*.